

Nokia 6085
用户手册

声明

我们诺基亚公司郑重声明产品 RM-198 符合指令 1999/5/EC 中的基本要求及其他相关条款。此声明的全文可经由

http://www.nokia.com/phones/declaration_of_conformity/ 找到。

CE0434

版权所有© 2006 诺基亚。保留所有权利。

诺基亚、Nokia、Nokia Connecting People、Xpress-on 和 Pop-Port 是诺基亚公司的商标或注册商标。Nokia tune 是诺基亚公司的声音标志。在本文档中提及的其他产品或公司的名称可能是其各自所有者的商标或商名。

Nokia tune 是诺基亚公司的声音标志。

美国专利 US 5818437 号以及其他待定专利。T9 文字输入软件版权所有 1997-2006。Tegic Communications, Inc. 保留所有权利。



包括 RSA Security 提供的 RSA BSAFE 密码体系或安全协议软件。



Java™ 和所有基于 Java 的标志均为 Sun Microsystems, Inc. 的商标或注册商标。

本产品已取得 MPEG-4 Visual Patent Portfolio License 的许可证授权，因此 (i) 当涉及由从事个人及非商业活动的用户以符合 MPEG-4 视频标准的编码方式编码的信息时，可将本产品用于相关的个人及非商业用途，且 (ii) 当视频内容由已取得许可证授权的视频内容供应商提供时，可将本产品用于相关用途。对于任何其他用途，则不授予或默许任何许可证。有关更多信息，包括与可能从 MPEG LA, LLC. 获得的优惠，以及内部和商业使用权相关的信息，请访问 <<http://www.mpegla.com>>。

诺基亚遵循持续发展的策略。因此，诺基亚保留在不预先通知的情况下，对本文档中描述的任何产品进行修改和改进的权利。

在适用法律允许的最大限度内，在任何情况下，诺基亚或其任何许可证持有方均不对任何数据或收入方面的损失，或任何特殊、偶然、附带或间接损失承担责任，无论该损失由何种原因引起。

本档的内容按“现状”提供。除非适用的法律另有规定，否则不对本档的准确性、可靠性和内容做出任何类型的、明确或默许的保证，其中包括但不限于对适销性和对具体用途的适用性的保证。诺基亚保留在不预先通知的情况下随时修订或收回本档的权利。有关最新的产品更新文档，请参见 <http://www.nokia.com.cn>。

产品的供货情况和这些产品的应用程序可能因地区而异。有关详情，以及提供的语言选项，请向您的诺基亚指定经销商咨询。

出口控制

本设备可能包含受美国和其他国家或地区的出口法律和法规控制的商品、技术或软件。严禁任何违反法律的转移行为。

目录

安全事项	7	4. 输入文字	23
概述	10	选择书写语言	23
密码	10	输入法指示符号	23
保密码	10	切换输入法	23
PIN 码	10	拼音输入法	23
PUK 码	10	笔画输入法	24
限制密码	10	汉字联想	25
版权保护	11	重复输入	25
配置设置服务	11	传统英文输入法	25
下载内容和应用软件	11	启动和关闭预想英文输入法	25
诺基亚支持和联系信息	11	预想英文输入法	25
1. 使用入门	12	输入文字的提示	26
安装 SIM 卡和电池	12	5. 手机功能表	27
为电池充电	13	主功能表视图	27
安装存储卡	13	进入功能表功能	27
开机和关机	14	6. 信息	28
即买即用服务	14	文字信息	28
打开翻盖	14	编写和发送	28
正常操作位置	14	阅读和回复	29
腕带	15	SIM 卡信息	29
2. 您的手机	16	彩信	29
按键和组成部分	16	编写和发送	30
待机状态	17	信息发送	30
当前待机模式	17	阅读和回复	31
待机状态下的快捷操作	18	存储空间已满	31
指示符号和图标	19	文件夹	31
指示符号	19	即显信息	32
键盘锁 (键盘保护)	20	诺基亚 Xpress 声音信息	32
3. 通话功能	21	创建声音信息	32
拨打电话	21	接收声音信息	32
单键拨号	21	即时信息	33
增强的声控拨号功能	21	注册即时信息服务	33
使用声控拨号功能拨打电话	21	进入	33
接听或拒绝接听来电	22	连接	34
呼叫等待	22	会话	34
通话中的选项	22	增加即时信息联系人	35
		禁止或解锁信息	35

目录

通话组	35	小屏幕	48
电子邮件应用软件	35	时间和日期设置	48
设置向导	36	个人快捷操作	48
编写和发送电子邮件	36	左选择键	48
下载电子邮件	37	右选择键	49
阅读和回复电子邮件	37	导航键	49
电子邮件文件夹	37	当前待机模式	49
垃圾邮件过滤器	38	声控命令	49
语音信息	38	数据连通	49
广播信息	38	蓝牙无线技术	49
网络命令编辑器	38	分组数据	51
删除信息	38	USB 数据线	53
信息设置	39	通话设置	53
标准设置	39	手机设置	54
文字信息	39	附件设置	55
彩信	40	配置设置	55
电子邮件	40	保密设置	56
7. 通讯录	42	恢复出厂设置	56
查找通讯录中的姓名	42	手机软件更新	56
查找命令	42	下载	57
搜索栏	42	安装	57
储存姓名和电话号码	42	10. 网络运营商功能表	58
储存号码、文字项或一幅		11. 多媒体资料	59
图像	42	格式化存储卡	59
复制姓名	43	12. 影音天地	60
编辑通讯录条目详情	43	照相机	60
删除姓名或详情	43	拍摄相片	60
电子名片	43	录制视频短片	60
设置	44	照相机设置	61
通话组	44	照相机效果	61
单键拨号	44	媒体播放器	61
服务号码和本机号码	44	设置流媒体服务	61
8. 通讯记录	45	音乐播放器	61
定位信息	45	播放音乐曲目	61
9. 设置	46	设置	62
情景模式	46	收音机	62
主题元素	46	储存频道	62
提示音设置	46	收听	63
屏幕	47	语音备忘	63
大屏幕设置	47	录音	63

录音列表.....	64	应用软件的其他选项.....	74
定义存储文件夹.....	64	下载应用软件.....	75
均衡器.....	64	16.网络.....	76
立体声强化.....	64	技术背景.....	76
13.一键通.....	65	服务供应商.....	76
建立连接及断开连接.....	65	接入服务.....	76
拨打和接听一键通通话.....	65	设置服务.....	76
呼叫频道或通话组.....	66	启动设置.....	76
拨出一对一呼叫.....	66	连接服务.....	77
与多位联系人进行一键通		浏览.....	77
通话.....	66	手机按键.....	77
接听一键通呼叫.....	67	选项.....	77
回叫请求.....	67	直接拨号.....	77
发送回叫请求.....	67	外观设置.....	78
回复回叫请求.....	67	保密设置.....	78
增加一对一通话联系人.....	68	缓存数据.....	78
一键通频道.....	68	在安全连接中执行脚本.....	78
增加频道.....	68	书签.....	79
接收邀请.....	68	接收.....	79
一键通设置.....	69	下载设置.....	79
14.事务管理器.....	70	服务信箱.....	79
闹钟.....	70	设置.....	79
闹钟铃声和信息.....	70	缓冲存储.....	80
日历.....	70	浏览器安全机制.....	80
写备忘.....	71	安全模块.....	80
备忘提醒.....	71	证书.....	80
农历.....	71	数字签名.....	81
待办事项.....	72	17.SIM 卡服务.....	82
待办事项.....	72	18.计算机连接.....	83
备忘.....	72	USB 数据存储.....	83
计算器.....	72	诺基亚 PC 套件.....	83
定时器.....	72	EGPRS、GPRS、HSCSD 和	
秒表.....	73	CSD.....	83
15.应用软件.....	74	数据通信应用软件.....	83
游戏.....	74	蓝牙.....	84
启动.....	74	19.电池信息.....	85
下载.....	74	充电和放电.....	85
设置.....	74	诺基亚原厂电池鉴别说明.....	85
收藏.....	74		
启动应用软件.....	74		

目录

20. 诺基亚原厂配件	87
为什么要使用原厂配件?	87
电池	89
维护和保养	90
重要的安全信息	92
索引	95

安全事项

请阅读以下简明的规则。不遵守这些规则可能会导致危险或触犯法律。本用户手册中提供了有关安全事项的更详细信息。



安全开机

当禁止使用无线设备或设备的使用会引起干扰或危险时，请不要开机。



首先要注意交通安全

请遵守当地的所有相关法律法规。请尽量使用双手驾驶汽车。驾车时应首要考虑交通安全。



干扰

所有的无线设备都可能受到干扰，从而影响性能。



在医院里应关机

请遵守任何相关的限制规定。在医疗设备附近时请关机。



在飞机上应关机

请遵守任何相关的限制规定。无线设备会对飞机产生干扰。



加油时应关机

请勿在加油站内使用设备。在燃料或化学制品附近时请不要使用本设备。



在爆破地点附近应关机

请遵守任何相关的限制规定。请勿在进行爆破操作的地方使用本设备。



合理的使用

如产品文档所述，仅可在正常位置上使用本设备。如非必要，请勿接触天线区域。



使用合格的维修服务

只有合格的维修人员才可以安装或修理本设备。



配件和电池

只可使用经认可的配件和电池。请勿连接不配套的产品。



防水性

本设备不具备防水性能。请保持其干燥。



制作备份

切记为设备中储存的全部重要信息制作备份或保留一份手写记录。



连接其他设备

连接其他设备时，请阅读该设备的用户手册以获得详细的安全说明。请勿连接不配套的产品。



紧急呼叫

确保设备处于网络服务区内且电话功能已启动。根据需要，反复按结束键以清除屏幕内容并返回待机状态。输入紧急号码，然后按通话键。告知您所在的位置。未经允许，请不要挂断电话。

■ 关于您的设备

本用户手册中说明的无线设备经认可适用于 GSM850、900、1800 和 1900 网络。有关网络的更多信息，请向您的服务供应商咨询。

在使用本设备的各项功能时，请遵守各项法律法规并尊重当地习俗，以及他人的隐私及合法权益(包括版权)。

拍摄/录制及使用图像或视频短片时，请遵守各项法律法规，并应尊重当地的习俗和他人的隐私及合法权益。



警告：要使用本设备的各项功能(闹钟除外)，必须先开机。当无线设备的使用可能造成干扰或危险时，请不要开机。

■ 网络服务

您必须向无线服务供应商申请开通必要的服务后才可以对本设备的电话功能。许多功能都需要特定的网络功能支持。这些功能可能不适用于任何网络；其他网络可能要求您先与无线服务供应商达成必要的协议后才可使用网络服务。您的服务供应商可能为您提供必要说明并解释收费标准。有些网络可能制订了一些限制条件，这会影响您使用网络服务的方式。例如，在有些网络中，并不是所有与语言相关的字符和服务都受支持。

您的服务供应商可能要求禁用或关闭设备的部分功能。此时，这些功能将不会出现在设备功能表中。您的设备也可能进行了一些特殊配置，如功能表名称、功能表顺序和图标的改变。有关更多信息，请向您的服务供应商咨询。

本设备支持基于 TCP/IP 协议的 WAP 2.0 协议(HTTP 和 SSL)。设备的部分功能，如彩信、网络浏览、电子邮件应用软件、即时信息、远程同步、通过浏览器或彩信下载内容等，都要求所用网络支持相关技术。

■ 共享存储空间

下述设备功能可能共享存储空间：多媒体资料、通讯录、文字信息、彩信、即时信息、电子邮件、日历、待办事项、Java™ 游戏和应用软件。使用上述一项或多项功能可能减少其他共享存储空间的功能可以使用的存储空间。此时，若您尝试使用共享存储空间的功能，您的设备就可能提示存储空间已满。在这种情况下，请先删除一些储存在共享存储空间的功能内的信息或内容，然后再继续操作。

■ 配件、电池和充电器

使用任何充电器为本设备充电前，请先检查充电器的型号。¹ 本设备需由 AC-3 充电器供电方可使用。本设备使用 BL-5C 电池。



警告： 仅可使用经诺基亚认可，适用于此特定型号设备的电池、充电器和配件。使用其他类型的电池、充电器和配件可能违反对设备的认可或保修条款，并可能导致危险。

有关经认可配件的供货情况，请向您的经销商查询。切断任何配件的电源时，应握住并拔出插头，而不是拉扯电源线。

有关配件使用的一些注意事项

- 将所有配件放在小孩接触不到的地方。
- 切断任何配件的电源时，应握住并拔出插头，而不是拉扯电源线。
- 定期查看所有车载配件是否安装和操作正常。
- 只有合格的维修人员才可以安装复杂的车载配件。

1. 充电器的具体型号因插头类型的不同而不同。例如，对于 AC-3，充电器的具体型号可以是 AC-3C、AC-3U 或 AC-3X 等，在中国大陆地区销售的充电器类型为 AC-3C。

概述

感谢您购买此款诺基亚手机。此手机同时还提供的部分功能包括日历、时钟、闹钟、收音机、音乐播放器及内置照相机。

■ 密码

保密码

保密码(5至10位数字)可帮助防止他人未经您的许可使用您的手机。预设的保密码是12345。有关如何更改保密码,以及如何设置手机,使其请求输入保密码的信息,请参见第56页的“**保密设置**”。

如果您连续五次输入错误的保密码,手机会忽略继续输入的保密码。请稍候五分钟,然后重新输入正确的保密码。

PIN 码

PIN 码(个人识别号码)和UPIN 码(通用个人识别号码)(4至8位数字)可帮助防止他人未经您的许可使用您的SIM卡。请参见第56页的“**保密设置**”。PIN 码通常随SIM卡提供。要设置手机以使其请求输入PIN 码,请参见第56页的“**保密设置**”。

PIN2 码(4至8位数字)可能随SIM卡提供,且使用部分手机功能时需输入PIN2 码。

您需要输入模块PIN 码才可以访问安全模块中的信息。请参见第80页的“**安全模块**”。如果SIM卡带有安全模块,则模块PIN 码将随SIM卡一起提供。

使用数字签名时需输入签名PIN 码。请参见第81页的“**数字签名**”。如果SIM卡带有安全模块,则签名PIN 码将随SIM卡一起提供。

PUK 码

要更改被锁定的PIN 码和UPIN 码,需分别输入8位数字PUK 码(个人解锁码)和UPUK 码(通用个人解锁码)。要更改被锁定的PIN2 码,需输入PUK2 码。

如果密码未随SIM卡提供,请向您的服务供应商查询密码。

限制密码

在使用**呼叫限制**功能时,需输入呼叫限制密码(4位数字)。请参见第56页的“**保密设置**”。该密码可从服务供应商处获得。

如果您连续三次输错限制密码,该密码将被锁定。如需帮助,请与您的服务供应商联系。

■ 版权保护

您可能无法复制、修改、传送或转发一些受版权保护的图像、图案、音乐(包括铃声)及其他多媒体内容。

■ 配置设置服务

要使用部分网络服务,如移动互联网服务、彩信或远端互联网服务器同步,您需要在手机中储存正确的配置设置。您也许能够通过配置信息直接接收设置。收到配置设置后,您需要将其储存在手机中。服务供应商可能会提供储存配置设置所需的PIN码。请向您的服务供应商咨询有关能否使用此类设置的更多信息。

当您收到配置信息时,屏幕上会显示**已收到配置设置**。

要储存设置,请选择**显示 > 储存**。如果手机请求**输入设置PIN码**:,请输入设置PIN码并选择**确认**。要接收设置PIN码,请向提供配置设置的服务供应商咨询。如果尚未储存任何配置设置,则手机会自动储存收到的配置设置并将其设为默认设置。若已有配置设置,则手机会询问**启动已存配置设置?**。

要放弃收到的设置,请选择**显示 > 放弃**。

要编辑设置,请参见第55页的“**配置设置**”。

■ 下载内容和应用软件

您也许能够将一些内容(如主题元素、铃声和视频短片)下载到手机中(网络服务)。选择下载功能(如在**多媒体资料**功能表中)。要进入下载功能,请参见相关功能表的说明。请向您的服务供应商咨询是否提供了不同的服务及其收费标准。



重要须知: 仅可使用您信任的服务,其能够提供必要的安全保护,以抵制有害软件的侵扰。

■ 诺基亚支持和联系信息

有关本手册的最新版本,可下载内容,以及与您的诺基亚产品相关的服务和附加信息,请访问 www.nokia.com.cn/support。您也可以经由 www.nokia.com.cn/settings 下载适用于您的手机型号的免费配置设置,如彩信、GPRS、电子邮件和其他服务设置。

若您仍需要帮助,请访问 www.nokia.com.cn/contactus。

要查看距离您最近的诺基亚客户服务中心网点以获取维修服务,您可以访问 www.nokia.com.cn/carecenter。

1. 使用入门

■ 安装 SIM 卡和电池

取出电池前，请务必关闭设备并断开与充电器的连接。

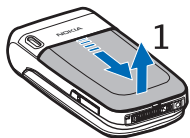
请将所有 SIM 卡放在小孩接触不到的地方。

请向您的 SIM 卡经销商咨询是否提供了 SIM 卡服务及其使用方法。SIM 卡经销商可以是服务供应商、网络运营商或其他销售商。

SIM 卡及其触点很容易因划伤或弯曲而损坏，因此使用、插入或取出 SIM 卡时要小心。

安装 SIM 卡：

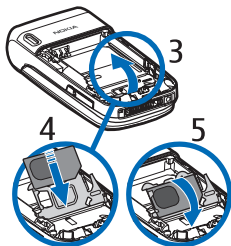
1. 按住并滑动后盖的顶部以使其释放，然后将后盖从手机上提起以使其脱离机身。



2. 取下后盖后，如下图所示将手指插在电池的下方并将其提起。



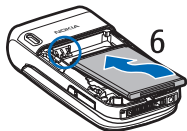
3. 将指尖放在 SIM 卡的金属卡夹的中央。然后，解锁 SIM 卡卡夹并将其旋开。



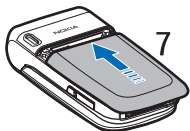
4. 如图所示，将 SIM 卡插入卡夹，先插入切角一侧，并使 SIM 卡的金色触点朝上 (远离手机的方向)。

5. 旋转 SIM 卡卡夹以使其合上。SIM 卡的金色触点应与手机内的金色触点相互正对。轻轻将 SIM 卡卡夹按入手机直至其锁定到位。

6. 要重新装入电池，将电池放入电池槽内，并使电池的金色触点正对手机上的触点 (带有标签的一面朝上)。滑入电池直至其锁定到位。

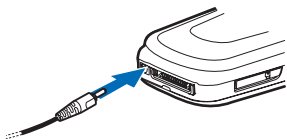


7. 滑动后盖直至其锁定到位。



■ 为电池充电

1. 将充电器插到标准的交流电源插座上。



2. 将充电器插头插入手机底部的圆形插孔。如果电池电量已完全耗尽，则可能需要等待几分钟，屏幕上才会出现充电指示符号，这时您可以拨打和接听电话。
3. 当电池完全充电后，断开充电器与手机的连接。

手机充电时仍可正常使用。充电时间的长短取决于使用的充电器和电池。例如，当手机处于待机状态时，使用 AC-3 充电器为 BL-5C 型电池充电约需 2 小时 20 分钟。

■ 安装存储卡

仅可使用经诺基亚认可，适用于此设备的兼容 microSD 存储卡。诺基



亚采用经认可的存储卡行业标准，但部分品牌可能不与本设备完全兼容。使用不兼容的存储卡不仅可能损坏存储卡和设备，还可能破坏卡内储存的数据。

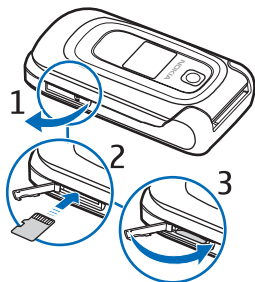
您可以使用存储卡来扩展多媒体资料的可用存储空间。请参见第 59 页的“多媒体资料”。您可以在不关机的情况下插入或更换存储卡。



重要须知：请勿在读写存储卡的操作中取出存储卡。在操作中取出存储卡不仅可能毁坏存储卡和手机，而且可能破坏卡内储存的数据。

要插入存储卡，请将指尖用作杠杆，将其放入存储卡插槽小门的凹进处并将其旋开 (1)。将存储卡插入插槽 (2)。确保正确地插

入存储卡，卡上的金色触点朝上。合上存储卡插槽的小门(3)。



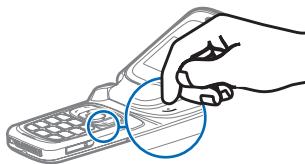
您可以使用存储卡来储存多媒体文件，如**多媒体资料**中的视频短片、声音文件和图像等。

要取出存储卡，请将指尖用作杠杆。将指尖放入存储卡插槽小门的凹进处并将其旋开。用指尖轻按存储卡以使其从插槽中释放，然后拉出存储卡。合上存储卡插槽的小门。

要格式化存储卡，请参见第 59 页的“**格式化存储卡**”。

■ 开机和关机

按住结束键直至手机开机或关机。如果手机要求输入 PIN 码，请输入所需密码，然后选择**确认**。

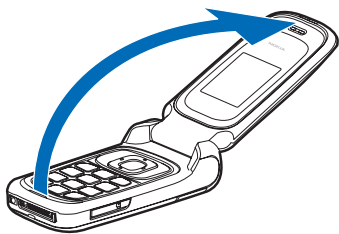


即买即用服务

当您首次开机且手机处于待机状态时，可能会询问您是否获取服务供应商提供的配置设置(网络服务)。请确认或拒绝此提示。请参见第 55 页的“**配置设置**”中的**连接服务提供商支持**，以及第 11 页的“**配置设置服务**”。

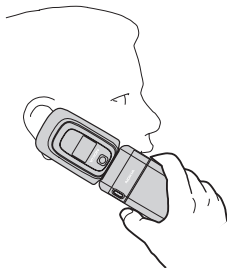
■ 打开翻盖

当您打开手机翻盖时，翻盖会旋转至大约 155 度角的位置。请勿尝试继续用力向后扳动翻盖。

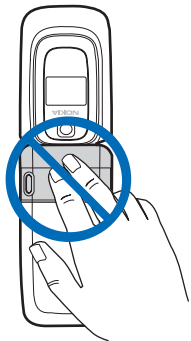


■ 正常操作位置

仅在正常操作位置上使用手机。



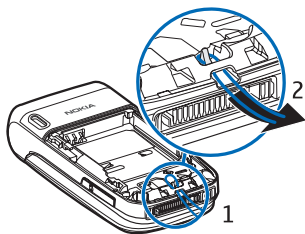
您的手机装有内置天线。



注意：和使用任何其他无线电发射设备一样，在手机处于开机状态时，请尽量避免接触天线区域。否则会影响通话效果，还会使手机在高出所需能量级别的状态下工作。请不要在使用手机时接触天线区域，这样才能更好地发挥天线性能，并延长电池的使用寿命。

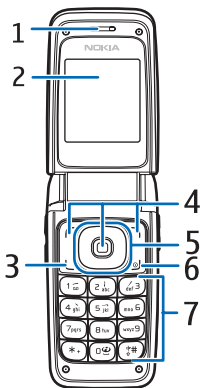
■ 腕带

将后盖从机身上取下，并按下图所示穿入腕带。



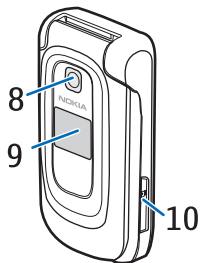
2. 您的手机

■ 按键和组成部分

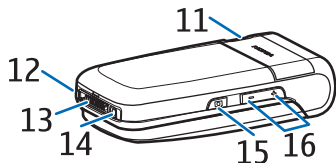


- 听筒 (1)
- 大屏幕 (2)
- 通话键 (3)
- 左、中、右选择键 (4)
- 四方向导航键 (5)
- 结束键，快速按此键可结束通话，按住此键可开机和关机 (6)
- 键盘 (7)

- 照相机镜头 (8)



- 小屏幕 (9)
- 存储卡插槽 (10)
- 扬声器 (11)



- 麦克风 (12)
- Pop-Port 插孔™ (13)
- 充电器插孔 (14)
- 照相机快门键 (15)
- 音量降低/提高键，快速按此键可调节音量。按住音量降低键可启动声控拨号，按住音量提高键可启动一键通 (16)

■ 待机状态

当您开机时显示的第一个屏幕称为待机屏幕，这表示手机处于待机状态。当手机处于待机状态时，按选择键可进入特定的功能，且指示符号会显示在待机屏幕中。指示符号可显示手机的状态。



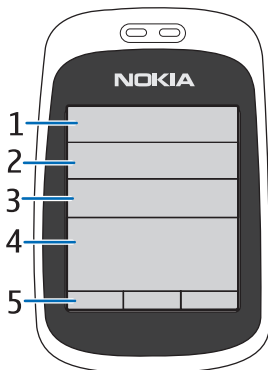
- 网络信号强度 (1)
- 电池电量指示符号 (2)
- 时钟 (3) — 如果已将时间设置为在屏幕中显示。请参见第 48 页的“设置”中的“时间和日期设置”。
- 服务供应商的名称或运营商标志 (4)

- 日历 (5) — 如果已将日期设置为在屏幕中显示且未启动当前待机模式，则会显示当日日期。请参见第 17 页的“当前待机模式”和第 48 页的“时间和日期设置”。
- 当前待机模式 (6)。请参见第 17 页的“当前待机模式”。
- 左选择键 (7) 的功能是捷径或指向其他功能的快捷操作。请参见第 48 页的“左选择键”。
- 中选择键 (8) 的功能是功能表。
- 右选择键 (9) 的功能可以是名片，此时按该键可进入[通讯录](#)功能表中的姓名列表；或是网络运营商指定的名称，此时按该键可接入网络运营商指定的网站；再或是指向您选定的功能的快捷操作。请参见第 49 页的“右选择键”。

当前待机模式

在当前待机模式下，手机可以显示单独的内容项窗口，如常规指示符号和运营商标志 (1)、快捷操作 (2)、音频功能 (3) 和日历

(4)。要选择是否显示待机模式，请参见第 47 页的“待机模式设置”中的待机模式。



当中选择键 (5) 的功能是功能表时，当前待机模式处于未启用状态，此时您只能查看内容。要启动导航模式并滚动浏览内容，请使用导航键。要更改进入导航模式的按键，请参见第 47 页的“待机模式设置”中的启动待机模式。当显示箭头指示符号时，您可以向左或向右滚动浏览内容。

要对当前待机模式的内容进行个性化设置及组织，请选择操作，然后选择相应的选项。请参见第 47 页的“待机模式设置”。

要退出导航模式，请选择退出。如果在指定时间内未按任何按键，则手机会自动返回未启用状态。

导航模式下的内容项

快捷操作提示 — 要选择快捷操作，请滚动至所需功能并将其选中。要更改或组织导航模式下的快捷操作，请选择操作 > 个性化选择。

收音机和播放器 — 要启动收音机或音乐播放器，请滚动至所需应用软件并将其选中。要更改音乐播放器中的曲目，请按下方或上方向导航键。要开始搜索收音机频道，请按住左方向导航键或右方向导航键。

日历 — 要查看当日备忘，请选择所需备忘。要查看以前或以后几天的备忘，请按左方向导航键或右方向导航键。

我的备忘 — 要输入备忘，请选择内容窗口，然后输入并储存您的备忘。

定时器 — 要启动定时器，请选择内容项。这时会显示剩余的时间及备忘。

标准指示符号 — 显示当前待机模式指示符号，如日期、小区信息、广播信息、预设一键通话组名称，以及封闭用户组编号。若未选择日历作为当前待机模式内容，则会显示日期。

待机状态下的快捷操作

要进入已拨电话列表，请按一下通话键。请参见第 21 页的“拨打电话”。

若您已将语音信箱号码储存在手机中，则按住 **1** 可呼叫您的语音信箱 (网络服务)。

要连接网络浏览服务，请按住 **0**。

要设置导航键的快捷功能，请参见第 48 页的“个人快捷操作”中的**导航键**。

要通过按已指定了电话号码的数字键来拨打电话，请参见第 21 页的“单键拨号”。

要在**标准**情景模式和**无声**情景模式之间切换，请按住 **#**。

■ 指示符号和图标

您的手机采用两类标识符：指示符号和图标。

指示符号

有关指示符号的信息，请参见第 17 页的“待机状态”。

图标

图标是指特定内容或状况的图形表示。下文列出了每个图标及其说明。



收件箱 文件夹中有尚未阅读的信息。



发件箱 文件夹中有尚未发送，取消发送或发送失败的信息。



手机记录了一个未接来电。



您收到一条或若干条即时信息且您已连接至即时信息服务。



手机键盘已锁。



闹钟已设置为**开**。



接到来电或文字信息时手机不响铃。



定时器正在运行。



秒表计时正在后台运行。



手机已在 GPRS 或 EGPRS 网络中注册。



GPRS 或 EGPRS 连接已建立。



GPRS 或 EGPRS 连接已暂停 (保留)，例如当您在 EGPRS 或 GPRS 拨号连接期间接听来电或拨打电话时。



蓝牙无线连接已建立。



如果您有两个电话号码，则表示当前选用的是第二个号码。



全部呼叫都会转接至另一号码。



扬声器已启动，或已将手机音响座连接至手机。



通话仅限于封闭用户组。



已选择可定时情景模式。

■ 键盘锁 (键盘保护)

键盘锁可禁用键盘以防止在无意中碰到按键。

- 要锁定键盘，请选择**功能表**，然后在 3.5 秒钟内按*。
- 要解锁键盘，请选择**开锁**，然后在 1.5 秒钟内按*。
- 要启用自动键盘锁，请选择**功能表 > 设置 > 手机设置 > 自动键盘锁 > 开**。以分、秒格式设置键盘锁定的延迟时间。

若已将**保密键盘锁**设置为**开**，请按提示输入保密码。

要在键盘锁定时接听来电，请按**通话键**。当您结束通话或拒绝接听来电时，键盘会自动重新锁定。

当键盘锁定时，可能仍能拨打在手机中固有的官方紧急电话号码。输入紧急号码，然后按**通话键**。

有关**保密键盘锁**的信息，请参见第 54 页的“**手机设置**”。

3. 通话功能

■ 拨打电话

1. 输入电话号码，固定电话号码前可能需加区号。要删除输错的字符，选择**清除**。
要拨打国际长途电话¹，请按两下*输入国际长途码（“+”字符代表国际拨出代码），然后输入国家或地区代码、区号（根据需要输入，且区号前无需添加“0”）和电话号码。
2. 按通话键以拨打该号码。
3. 要结束通话或取消试拨，请按结束键，或选择**操作 > 挂断**。

■ 单键拨号

您可以为每个单键拨号键（**2**至**9**）指定一个电话号码。然后，您就可以使用以下方式之一拨打单键拨号号码：

- 按所需单键拨号键，然后按通话键。
- 若已将**单键拨号**设为**开**，则也可以按住所需单键拨号键，直至手机开始拨号。请参见第53页的“**通话设置**”中的**单键拨号**。

■ 增强的声控拨号功能

您可以通过说出已储存在手机通讯录列表中的姓名的方式拨打电话。声控命令会自动增加至手机通讯录列表中的全部条目。

使用声控拨号功能拨打电话

如果有应用软件正在使用分组数据连接发送或接收数据，请先结束该应用软件才能使用声控拨号功能。

声控命令依赖于语言。要设置语言，请参见第54页的“**手机设置**”中的**语音识别语言**。



注意：在嘈杂的环境中或处于紧急状态时，使用声控标签可能难于准确识别。因此您不应在所有情况下都完全依赖声控拨号功能。

1. 在待机状态下，按住右选择键。手机将发出短促的提示音并显示**请讲话**。

如果您正在使用带有遥控键的兼容耳机，则可按住遥控键以启动声控拨号。

1. 请注意，在一些国家或地区的不同区域（例如在中国大陆省份和香港特别行政区）之间拨打电话的方法与拨打国际长途电话相同。

- 清楚地说出声控命令。如果语音识别成功，则屏幕上会显示匹配项列表。手机会播放位于列表顶部的匹配项的声控命令。约 1.5 秒钟后，手机即会拨打相应的号码；或如果该结果不符合您的需要，请滚动至另一条目并将其选中以拨打电话。

使用声控命令执行选定手机功能的方法类似于声控拨号。请参见第 48 页的“个人快捷操作”中的声控命令。

■ 接听或拒绝接听来电

- 打开翻盖，或按通话键可接听来电。要使铃声静音，请在翻盖打开时选择**无声**，或可在翻盖合上时按音量提高/降低键。
- 当翻盖打开时，若要拒绝接听来电，请按结束键。

如果启动了**本手机占线时转接来电**功能以将来电转接至语音信箱，则来电会转接至语音信箱。如果未启动该功能，则来电将被拒绝。若手机连接了配有遥控键的兼容耳机，则也可以按耳机上的遥控键以接听来电和结束通话。

呼叫等待

呼叫等待是一项网络服务。要在当前通话中接听等待的呼

叫，请按通话键。第一个通话会被保留。要结束当前通话，请按结束键。

要启动**呼叫等待**功能，请参见第 53 页的“**通话设置**”。

■ 通话中的选项

您可以在通话中使用的很多选项都是网络服务。请向您的服务供应商咨询是否提供了所需服务。

要在通话中提高或降低音量，请按手机侧面的音量提高键或音量降低键。

在通话中选择**操作**可以使用以下部分选项。

发送多频音 — 发送双音多频音。

切换通话 — 在当前通话和保留的通话之间切换。

转移通话 — 将保留的通话接入当前通话并使自己从这两个通话中断开。

会议通话 — 进行会议通话，它最多允许五个人(包括自己在内)参加电话会议。

单独通话 — 在会议通话中进行单独讨论。

因为扬声器的音量可能很大，所以请勿在使用扬声器时将手机置于耳边。

4. 输入文字

根据手机销售市场的不同，手机中预设的可用输入法也有所不同。

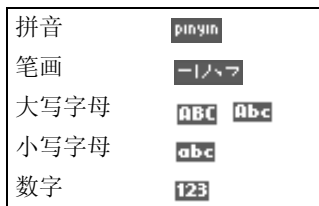
本手机支持简体中文输入法。

■ 选择书写语言

如果手机支持所需书写语言，您可以更改书写语言。选择**操作**，或按住**#**，然后选择**书写语言**及所需语言。

■ 输入法指示符号

当前所用输入法的指示符号会显示在屏幕的中上位置。



并非在任何情况下都可以使用上述所有输入法。请检查屏幕上的指示符号，以查看当前使用的输入法。

■ 切换输入法

您可以用以下方法之一来在可用输入法之间切换：

- 反复按**#**，直至所需输入法的指示符号出现在屏幕的中上位置。
- 选择**操作** (如在编写信息时)，然后选择所需的输入法。

■ 拼音输入法

拼音字母已标注在数字键上。您只需按键一次，而无需考虑拼音字母在数字键上的位置。手机会提供合理的拼音字母组合。

要使用拼音输入法来输入字符，请执行以下操作：

1. 您只需按一下标有所需拼音字母的数字键即可输入该拼音字母（“u”在键盘和屏幕上对应于“v”）；
2. 反复按**1**直至所需声调显示在屏幕上。
3. 滚动到所需的拼音组合，然后向下滚动以突出显示汉字。滚动以突出显示所需汉字，然后选择**确认**。

要使用笔画输入法，请执行以下操作：

1. 请根据要输入的汉字的标准笔画顺序，按相应的数字键来输入笔画。



提示：如果您无法确定需要使用什么笔画或者该笔画属于什么类别，则可以按 **6** 来代替该笔画，然后继续输入后面的其他笔画。在输入区内会用问号（“？”）表示该笔画。

2. 滚动以突出显示所需汉字，然后选择**确认**。

■ 汉字联想

手机可以联想出能够与您输入的上一个汉字组成常用词的汉字。从联想字或词组的列表中选择所需汉字或词组。根据您的选择，手机会继续联想后面的汉字。如果您不需要联想的汉字或词组，则可选择**返回**以结束联想，或者直接输入下一个汉字。按 ***** 可以输入符号或标点。

■ 重复输入

要在编辑窗口重复光标左侧的字符，请按住 *****。

■ 传统英文输入法

反复按数字键 **1** 至 **9** 直至所需字符出现在屏幕上。

数字键上并未标出所有按该键可以输入的字符。可输入的字符取决于选定的**书写语言**。请参见第 23 页的“**选择书写语言**”。

如果要输入的下一个字母恰好与当前字母位于同一个按键上，请等待光标再次出现，或可向任一方向滚动以确认当前字母的输入，然后继续输入下一个字母。

按数字键 **1** 可输入一些最常用的标点和特殊字符。

有关输入文字的更多说明，请参见第 26 页的“**输入文字的提示**”。

■ 启动和关闭预想英文输入法

在输入英文时，选择**操作 > 打开预想输入法**可以启动预想英文输入法。要将其关闭，请选择**操作 > 关闭预想输入法**。

■ 预想英文输入法

使用联想英文输入法，只需按一下对应的数字键即可输入所需英文单词中的每个字母。预想英文输入法以内置字典为基础，而且您还可以在字典中增加新单词。

1. 按 **2** 至 **9** 开始输入单词。每个字母只需按一次键即可输入。
2. 输完单词并确认其正确后，可按 **0** 进行并插入空格。

如果单词不是您需要的，反复按 ***** 直至所需单词出现并进行确认；或可选择 **操作 > 其他对应项** 和所需单词。

如果单词后出现“？”，则表示字典中没有您要输入的单词。要将单词增加至字典，选择 **拼写**。手机会显示输入的字母。使用传统英文输入法输入整个单词，然后选择 **储存**。

■ 输入文字的提示

在输入文字时也可以使用以下功能：

- 当屏幕上未显示任何输入的字符或符号时，按住所需数字键可输入数字。
- 当屏幕上未显示候选字或联想字列表时，按 **0** 可插入空格。

- 要删除最后输入的符号，选择 **清除**。要删除全部输入的符号，选择并按住 **清除**。
- 当屏幕上未显示任何输入的符号时，选择 **清除** 可删除光标左侧的字符。要更快地删除字符，请选择并按住 **清除**。
- 如果正在使用预想英文输入法，则选择 **操作 > 插入单词** 可插入单词。输入所需单词，然后选择 **储存**。该单词即会增加至字典中。
- 如果正在使用传统英文输入法或中文输入法，则按 ***** 可显示特殊字符列表。如果正在使用预想英文输入法，则按住 ***** 可显示特殊字符列表。

当手机屏幕上显示特殊字符列表时，要打开表情符号列表，请按 *****；也可在输入文字时选择 **操作 > 插入表情符号**。滚动至所需字符或表情符号，然后选择 **确定** 以选择所需字符或表情符号。

5. 手机功能表

手机的功能按用途分组，并可[通过手机的主功能表](#)进入。每个主功能表都包括若干子功能表及列表，以方便您选择或查看内容并对手机功能进行个性化设置。滚动以进入这些功能表和子功能表。

根据您的网络状况，部分功能表可能不可用。有关更多信息，请向您的服务供应商咨询。

■ 主功能表视图

您的手机提供两种主功能表视图：[列表](#)和[图标](#)。

在[列表](#)视图下，以图像对每个主功能表进行说明。通过滚动可浏览功能表。随着您滚动浏览功能表，其快捷编号会显示在屏幕的右上角。在功能表快捷编号的下方会显示一个带有标签的滚动条。随着您滚动浏览功能表，标签会上下移动，直观地显示您在功能表结构中的当前位置。

在[图标](#)视图下，多个主功能表图标可显示在一个屏幕中。使用四方向导航键可滚动浏览图标。主功能表的名称会显示在屏幕的顶部且选定主功能表的图标会带有边框。

要更改主功能表视图，选择[功能表](#) > [操作](#) > [主功能表视图](#) > [列表](#)或[图标](#)。

■ 进入功能表功能

1. 选择[功能表](#)和所需功能表。
2. 如果功能表包含子功能表，则可选择所需子功能表。
3. 如果选定功能表包含更深一级的子功能表，则可选择所需子功能表。
4. 要返回上一级功能表，选择[返回](#)。要退出功能表，选择[退出](#)。

6. 信息



通过短信息服务(网络服务),您可以使用移动信息与朋友、家人和业务联系人保持联络。并非所有信息功能都能在全部无线网络中使用。请向您的服务供应商咨询提供的信息服务及申请办法。

当您发送信息时,手机可能会显示**信息已发出**。这表示手机已将信息发送至手机内设置的信息中心号码。但并不表示指定收信人已收到信息。有关信息服务的更多详情,请向您的服务供应商咨询。

■ 文字信息

您的手机支持发送字符数超出单条信息限制的**文字信息**。字符数超出限制的信息将作为两条或更多的**连锁信息**发送。您的服务供应商可能会相应计费。带有重音符号或其他符号的字符,以及使用部分语言选项(如中文)输入的字符会占用更多空间,因而会限制可通过单条信息发出的字符数。信息长度指示符会显示在手机屏幕的顶部。当您输入文字时,可通过此指示符查看在信息中还可以输入多少字符。例如,873/2表示您还可以输入873个

字符,并且输入的文字将作为两条**连锁信息**发送。

您可以使用**预设范本**来帮助编写文字信息。您需要先配置一些信息设置才能够发送文字信息或电子邮件。请参见第39页的**“信息设置”**。

请向您的服务供应商咨询是否提供了短信息电邮服务以及如何申请开通该服务。


编写和发送

1. 选择**功能表 > 信息 > 新建信息 > 短信**,并在**收信人:**栏中输入收信人的电话号码。
2. 要从**通讯录**中提取电话号码,选择**增加 > 联系人**。要将信息发送至多个收信人,请逐个增加所需联系人。
3. 要将信息发送至一组联系人,选择**联系人组**和所需联系人组。要提取最近向其发送过信息的联系人,选择**增加 > 最近常用联系人**。
4. 向下滚动并输入信息。请参见第23页的**“输入文字”**。
5. 要在文字信息中插入范本,选择**操作 > 插入范本**和需要插入的范本。

- 要查看信息在收信人设备上的显示效果，选择**操作** > **预览**。
- 要发送信息，选择**发送**。

阅读和回复

当您收到信息时，会显示**收到 1 条信息**或**收到 N 条信息**，其中“N”表示新信息的数量。

- 要查看新信息，选择**显示**。
要在以后阅读信息，选择**退出**。
以后要阅读信息时，选择**功能表** > **信息** > **收件箱**。如果收到的信息不止一条，请选择想要阅读的信息 。表示**收件箱**中有尚未阅读的信息。
- 在阅读信息时，选择**操作**，然后可以删除或转发信息；编辑文字信息或短信息电邮；将信息转存至其他文件夹；查看或提取信息详情。您还可以将信息的起始文字复制到手机日历中，作为一条当日备忘录。
- 要回复信息，选择**回复** > **短信**、**彩信**、**即显信息**或**声音信息**。
要将文字信息发送至电子邮件地址，请在**收信人：**栏中输入电子邮件地址。
- 向下滚动，并在**信息：**栏中输入信息。请参见第 23 页的“**输入文字**”。若要

更改回复信息的信息类型，选择**操作** > **更改信息类型**。

- 要发送信息，选择**发送**。

■ SIM 卡信息

SIM 卡信息为储存在 SIM 卡中的文字信息。您可以将这些信息复制或转存至手机存储器，但不能将手机中的信息复制或转存至 SIM 卡。收到的信息会储存在手机存储器中。

要阅读 SIM 卡信息，请选择**功能表** > **信息** > **操作** > **SIM 卡信息**。

■ 彩信



注意：只有具备兼容功能的设备才能接收和显示彩信。彩信的显示效果可能因不同的接收设备而异。

彩信可以包含文字、声音片段、图像、日历备忘、电子名片或视频短片。如果彩信过大，则手机可能无法接收该彩信。有些网络可能会向您发送包含互联网地址的文字信息，且您可以通过该地址查看彩信。

如果您正在通话或通过 GSM 数据连接浏览网络，则不能接收彩信。由于很多因素都可能导致彩信传送失败，所以在进行关键性通信时，请不要完全依赖彩信。

编写和发送

无线网络可能对彩信的大小有限制。如果插入图像的大小超出该限制，则手机可能缩小图像以通过彩信发送。

要设置收发彩信的必要设置，请参见第 40 页的“彩信”。请向您的服务供应商咨询是否提供了彩信服务以及如何申请开通该服务。

1. 选择**功能表** > **信息** > **新建信息** > **彩信**。
2. 输入信息内容。请参见第 23 页的“输入文字”。
您的手机支持包含多个页面(幻灯片)的彩信。彩信中可以以附件的形式包含日历备忘和电子名片。一张幻灯片可以包含文字、一幅图像和一个声音片段；或可包含文字和一个视频短片。
3. 要在彩信中插入幻灯片，选择**新增**；或选择**操作** > **插入** > **幻灯片**。
4. 要在彩信发送前预览彩信，选择**操作** > **预览**。
5. 向下滚动并选择**发送**。请参见第 30 页的“信息发送”。
6. 在**收信人**：栏中输入收信人的电话号码。
要从**通讯录**中提取电话号码，选择**增加** > **联系人**。


要将彩信发送至多个收信人，请逐个增加所需联系人。

要将信息发送至一组联系人，选择**联系人组**和所需联系人组。

要提取最近向其发送过信息的联系人，选择**增加** > **最近常用联系人**。

信息发送

当您写完信息后，要发送信息，请选择**发送**或按通话键。手机会将信息储存在**发件箱**文件夹中，随即开始发送。若选择**储存已发信息** > **是**，则发出的信息会储存在**已发信息**文件夹中。请参见第 39 页的“标准设置”。

手机发送信息时会显示  动画。实际能否收到信息依赖于许多因素。有关信息服务的更多详情，请向您的服务供应商咨询。

发送一条彩信比发送一条文字信息需要更长的时间。在发送信息的过程中，您可以继续使用手机的其他功能。如果信息发送中断，则手机会尝试数次重新发送信息。如果尝试数次仍无法发出信息，则信息会保留在**发件箱**文件夹中。随后，您可以尝试重新发送信息。


要取消发送**发件箱**文件夹中的信息，请滚动至所需信息，然后选择**操作** > **取消发送**。

阅读和回复



重要须知：打开电子邮件时请务必小心。彩信中的对象可能包含恶意软件或其他可能对您的手机或 PC 造成危害的因素。

当您收到彩信时，会显示**收到彩信**或**收到 N 条信息**，其中“N”表示新信息的数量。

1. 要阅读彩信，选择**显示**。
要在以后阅读彩信，选择**退出**。
以后要阅读彩信时，选择**功能表 > 信息 > 收件箱**。
在彩信列表中，表示尚未阅读的彩信。选择需要查看的彩信。
2. 若收到的彩信中包含演示文稿，则选择**播放**可查看彩信的全部内容。
要查看演示文稿中的文件或附件，选择**操作 > 对象或附件**。
3. 要回复彩信，选择**操作 > 回复 > 短信、彩信、即显信息或声音信息**。编写回复信息。
若要更改回复信息的信息类型，选择**操作 > 更改信息类型**。新的信息类型可能不支持您已增加的全部内容。

4. 要发送信息，选择**发送**。
请参见第 30 页的“**信息发送**”。

存储空间已满

如果接收信息时剩余的存储空间无法容纳该信息，将显示**存储已满。无法接收信息**。要删除原有信息，请选择**确认 > 确认**和所需文件夹。滚动至所需信息，然后选择**删除**。

若要同时删除多条信息，请滚动至一条需要删除的信息，然后选择**操作 > 标记**。滚动至其他每一条需要删除的信息，然后选择**标记**，或如果要删除全部信息，请选择**操作 > 标记全部**。当您结束标记需要删除的信息后，选择**操作 > 删除标记的条目**。

文件夹

手机会将收到的文字信息和彩信储存在**收件箱**文件夹中。

要设置手机以将发出的信息储存在**已发信息**文件夹中，请参见第 39 页的“**标准设置**”中的**储存已发信息**。

要查看希望在以后发送并已作为草稿储存在**草稿**文件夹中的任何信息，请选择**功能表 > 信息 > 草稿**。

您可以将信息转存至**已存信息**文件夹。要整理**已存信息**子文件夹，请选择**功能表 > 信息 > 已存**

信息 > 已存信息或您自己增加的文件夹。要为您的信息增加新文件夹，请选择操作 > 增加文件夹。要删除或重新命名文件夹，请滚动至所需文件夹，然后选择操作 > 删除文件夹或重新命名文件夹。

您的手机带有范本。要创建新范本，请将信息储存或复制为范本。要进入范本列表，选择功能表 > 信息 > 已存信息 > 模板。

即显信息

即显信息是指一经接收即可显示的文字信息。即显信息不会自动储存。

编写即显信息

选择功能表 > 信息 > 新建信息 > 即显信息。在收信人：栏中输入收信人的电话号码。在信息：栏中输入您的信息。一条即显信息最多可包括 70 个字符。要发送信息，选择发送。

接收即显信息

收到即显信息时，会显示信息：，以及信息开始的几个字符。要阅读信息，选择阅读。要从当前信息中提取电话号码、电子邮件地址和网站的地址，请选择操作 > 提取详情。

■ 诺基亚 Xpress 声音信息

您可以使用彩信服务便捷地创建并发送声音信息。要使用声音信息，必须先申请开通彩信服务。

创建声音信息

1. 选择功能表 > 信息 > 新建信息 > 声音信息，然后选择 ● 开始录音。
2. 要停止录音，选择 ■，这时会显示信息屏幕。
3. 要查看可用选项，选择操作。
4. 在收信人：栏中输入收信人的电话号码。

要从通讯录中提取电话号码，选择增加 > 联系人。

要将信息发送至多个收信人，请逐个增加所需联系人。

要将信息发送至一组联系人，选择联系人组和所需联系人组。

要提取最近向其发送过信息的联系人，选择增加 > 最近常用联系人。

5. 要发送信息，选择发送。

接收声音信息

当手机收到声音信息时，会显示收到 1 条声音信息或收到 N 条信息，其中“N”表示新信息的数

量。要打开信息，选择**播放**；若收到的信息不止一条，选择**显示 > 播放**。要在以后播放信息，选择**退出**。选择**操作**可查看可用选项。

■ 即时信息

您可以在无线环境中体验即时信息(网络服务)以将文字信息提升至全新阶段。无论朋友和家人使用什么移动系统或平台(如互联网)，只要您与其使用相同的即时信息服务，就可以互相收发即时信息。

在开始使用即时信息前，您必须先向无线服务供应商申请开通文字信息服务并在希望使用的即时信息服务中注册。您还必须先获得用户名和密码才能够使用即时信息。有关更多信息，请参见第 33 页的“**注册即时信息服务**”。

依赖于您的即时信息服务供应商和无线服务供应商，您可能无法进入本手册中描述的全部功能。

要设置即时信息服务的必要设置，请参见第 33 页的“**进入**”中的**连接设置**。屏幕上显示的图标和文字可能因不同的即时信息服务而异。

连接至即时信息服务后，您仍可以使用手机的其他功能，即时信息会话会在后台继续运行。根据

网络状况，运行即时信息会话可能更快地消耗手机电池的电量，因此，您可能需要为手机连接充电器以及时充电。

注册即时信息服务

您可以通过互联网向选择使用的即时信息服务供应商注册即时信息服务。在注册过程中，您有机会根据自己的选择创建用户名和密码。有关申请开通即时信息服务的更多信息，请向您的无线服务供应商咨询。

进入

要在离线状态下进入**即时信息**功能表，选择**功能表 > 信息 > 即时信息**(根据服务供应商，**即时信息**可能由其他内容所取代)。如果有多组即时信息服务的连接设置可用，请选择所需连接设置组。如果只定义了一组连接设置，则会自动选择该设置组。

这时会显示以下选项：

登录 — 连接即时信息服务。要设置手机，使其在开机时自动连接即时信息服务，请在登录状态下滚动至**自动登录**：，然后选择**更改 > 开**，或可选择**功能表 > 信息 > 即时信息**，连接至即时信息服务，然后选择**操作 > 设置 > 自动登录 > 手机开机时 > 开或关**。

储存的会话 — 查看、删除或重新命名您在聊天过程中储存的会话。

连接设置 — 编辑收发即时信息服务时的必要设置。

连接

要连接即时信息服务，请进入**即时信息**功能表，视需要选择即时信息服务，然后选择**登录**。当手机成功建立连接后，会显示**已登录**。

要与即时信息服务断开连接，请选择**操作 > 注销**。






会话

连接至即时信息服务时，他人会在状态行中看到您的状态：**状态：在线**，**状态：忙碌**或**状态：为离线** — 要更改自己的状态，请选择**更改**。

在状态行的下方有三个文件夹，包含了您的联系人并显示其状态：**会话**，**在线**和**离线**。

要展开文件夹，请突出显示所需文件夹并选择**展开**（或按右方向导航键）；要折叠文件夹，请选择**折叠**（或按左方向导航键）。

会话 — 显示在当前即时信息会话中新收和已读即时信息或即时信息邀请的列表。

-  表示新收通话组信息。
-  表示已读通话组信息。
-  表示新收即时信息。
-  表示已读即时信息。
-  表示邀请。

屏幕上显示的图标和文字可能因选定即时信息服务而异。

在线 — 显示在线联系人的数量。

离线 — 显示离线联系人的数量。

要启动会话，请展开**在线**或**离线**文件夹并滚动至要与其聊天的联系人，然后选择**聊天**。要回答邀请或回复信息，请展开**会话**文件夹并滚动至要与其聊天的联系人，然后选择**打开**。要增加联系人，请参见第 35 页的“**增加即时信息联系人**”。

操作 > 通话组 — 按电话号码别名、电子邮件地址、姓或名在网络中搜索其他即时信息用户。

操作 > 聊天 — 当您找到所需用户后，开始会话。

接受或拒绝邀请

在待机状态下，当您连接至即时信息服务并收到新邀请时，会显示**收到新邀请**。要阅读信息，请选择**阅读**。如果收到多个邀请，请滚动至所需邀请，然后选择**打开**。要加入私人通话组会话，请选择**接受**，然后输入需要使用的显示名称作为您的昵称。要拒绝或删除邀请，请选择**操作 > 拒绝**或**删除**。

阅读即时信息

在待机状态下，当您连接至即时信息服务并收到一条不属于当前


会话的新信息时，手机会显示**收到新即时信息**。要阅读信息，请选择**阅读**。

如果收到多条信息，则屏幕上会显示**收到 N 条新即时信息**，其中“N”表示新信息的数量。选择**阅读**，滚动至所需信息，然后选择**打开**。

在当前会话中收到的新信息会储存至**即时信息 > 会话**。如果您收到由非**即时信息联系人**发出的信息，则会显示发信人识别码。要在手机存储器中增加新联系人，请选择**操作 > 储存联系人**。

参加会话

要加入会话，请编写信息，然后选择**发送**，或者按通话键。选择**操作**可查看可用选项。

如果您在会话中收到一条新信息，而发信人并未参加当前会话，则手机会显示  并发出提示音。

编写您的信息；然后选择**发送**或按通话键。您的信息会显示在屏幕上，且回复信息会显示在您的信息的下方。

增加即时信息联系人

连接至即时信息服务时，请在即时信息主功能表中选择**操作 > 增加联系人**。

选择**按移动电话号码、手动输入识别码、从服务器中查找或从服务器中复制**（依赖于服务供

应商）。联系人成功增加后，手机会显示确认信息。

滚动至所需联系人。要启动会话，选择**聊天**。

禁止或解锁信息

当您加入会话并要禁止信息时，请选择**操作 > 禁止联系人**。屏幕上显示确认提示时，选择**确认**可禁止来自该联系人的信息。

要禁止来自您的联系人列表中的特定联系人的信息，请滚动至**会话、在线或离线**列表中的联系人，然后选择**操作 > 禁止联系人 > 确认**。

要取消禁止联系人，请在即时信息主功能表中选择**操作 > 禁止的列表**。滚动至需要取消禁止的联系人，然后选择**解锁 > 确认**。

通话组

您可以为即时信息会话创建自己的私人通话组。私人通话组仅存在于即时信息会话期间。

连接即时信息服务，然后从主功能表中选择**操作 > 创建通话组**。输入通话组的名称，以及您要用作昵称的显示名称。在联系人列表中标记私人通话组成员，然后发出邀请。

■ 电子邮件应用软件

电子邮件应用软件使用分组数据连接（网络服务）。这样，即使您

不在办公室或家中，也可以使用手机接入您的电子邮件帐号。此电子邮件应用软件不同于短信息电邮功能。要使用手机的电子邮件功能，您需要选用兼容的电子邮件系统。

您可以用手机编写、发送和阅读电子邮件。您还可以在兼容 PC 上储存和删除电子邮件。本手机支持 POP3 和 IMAP4 电子邮件服务器。

在使用手机发送和下载电子邮件信息之前，您必须执行以下操作：

- 申请一个新的电子邮件帐号或使用现有帐号。请向您的电子邮件服务供应商咨询是否提供了电子邮件帐号。
- 向您的网络运营商或电子邮件服务供应商咨询正确的电子邮件设置。您可以通过配置信息接收电子邮件配置设置。请参见第 11 页的“配置设置服务”。您也可以手动输入设置。请参见第 55 页的“配置设置”。

要编辑电子邮件设置，请选择功能表 > 信息 > 电子邮件 > 操作 > 管理帐号。

此应用软件不支持键盘按键音。

设置向导

如果手机未定义电子邮件设置，则该设置向导将自动启动。要手

动输入设置，请选择功能表 > 信息 > 电子邮件 > 操作 > 管理帐号 > 操作 > 新建。

使用管理帐号选项，您可以添加、删除和更改电子邮件设置。确保为您的网络运营商定义了正确的首选接入点。请参见第 55 页的“配置设置”。

电子邮件应用软件需要互联网接入点，而无需代理。WAP 接入点通常包括代理，这并不适用于电子邮件应用软件。

编写和发送电子邮件

您可以先编写电子邮件，然后连接电子邮件服务；也可以先连接电子邮件服务，然后编写和发送电子邮件。

1. 选择功能表 > 信息 > 电子邮件 > 写新电子邮件。
2. 如果定义了多个电子邮件账户，请选择您要从中发送电子邮件的账户。
3. 输入收信人的电子邮件地址。
4. 输入电子邮件的标题。
5. 输入电子邮件正文。请参见第 23 页的“输入文字”。
要在电子邮件中附加文件，选择操作 > 附加文件，然后从多媒体资料中选择所需文件。
6. 要立即发送电子邮件，请选择发送 > 立即发送。

要将电子邮件储存在**发件箱**文件夹中供以后发送，请选择**发送 > 稍后发送**。

要在以后编辑或继续编写电子邮件，请选择**操作 > 存为草稿**。电子邮件会储存至**发件箱 > 草稿**。

要发送已储存在发件箱的电子邮件，选择**功能表 > 信息 > 电子邮件 > 操作 > 发送电子邮件**或**发送并查询电邮**。

下载电子邮件

1. 要下载已发送至您的电子邮件帐号的电子邮件，请选择**功能表 > 信息 > 电子邮件 > 查询新电子邮件**。

如果定义了多个电子邮件帐号，请选择您要从其中下载电子邮件的帐号。

电子邮件应用软件只会先下载电子邮件标题。

2. 选择**返回**。
3. 选择**收件箱**、帐号名称和新电子邮件，然后选择**提取来**下载完整的电子邮件信息。

要下载新电子邮件并发送已储存在**发件箱**文件夹中的电子邮件，请选择**操作 > 发送并查询电邮**。

阅读和回复电子邮件



重要须知：打开电子邮件时请务必小心。电子邮件可能包含恶意软件或其他可能对您的手机或PC造成危害的因素。

1. 选择**功能表 > 信息 > 电子邮件 > 收件箱**，然后选择帐号名称和所需邮件。
2. 阅读邮件时，选择**操作**可查看一些可用选项。
3. 要回复电子邮件，选择**回复 > 原文字**或**空白电子邮件**。要回复至多人，请选择**操作 > 全部回复**。请首先确认或编辑电子邮件的地址和标题，然后再编写回复内容。
4. 要发送电子邮件，选择**发送 > 立即发送**。

电子邮件文件夹

手机会将您的电子邮件帐号下载的电子邮件储存在**收件箱**文件夹中。文件夹**收件箱**包含以下文件夹：“帐号名称”用于接收电子邮件，**存档文件夹**用于存档电子邮件，**自定义 1 – 自定义 3**用于对电子邮件排序，而**垃圾邮件**在此储存所有垃圾电子邮件。发件箱文件夹包含以下文件夹：**草稿**用于储存未完成的电子邮件，**发件箱**用于储存尚未发送的邮件，以及**已发信息**用于储存已发送的邮件。

要管理文件夹及其电子邮件内容，请选择**操作**以查看每个文件夹的可用选项。


垃圾邮件过滤器

您可以从本电子邮件应用软件启动内置垃圾邮件过滤器。要启动和定义此过滤器，请在电子邮件主待机屏幕中选择**操作** > **垃圾邮件过滤器** > **设置**。用户可以通过垃圾邮件过滤器来将特定的发件人放到黑名单或好友名单中。黑名单发件人信息将过滤到**垃圾邮件**文件夹中。未知发件人和好友名单发件人信息将下载到该帐户的收件箱中。要将发件人放到黑名单，请在**收件箱**文件夹和**操作** > **阻止发信人**中选择电子邮件信息。

语音信息

如果您申请开通了语音信息服务(网络服务)，您的服务供应商会为您提供语音信箱号码。您需要在手机中储存此号码以使用语音信息。当您收到语音信息时，手机会通过蜂鸣或显示信息的方式，或同时以这两种方式提示您。如果收到多条信息，则手机会显示收到信息的数量。

要呼叫您的语音信箱，请选择**功能表** > **信息** > **语音信息** > **接听语音信息**。要输入、搜索或编辑您的语音信箱号码，请选择**语音信箱号码**。

如果网络支持，则  表示收到新的语音信息。选择**接听**可呼叫您的语音信箱并接听语音信息。

广播信息

使用**广播信息**网络服务，您可以接收由服务供应商发出的简短文字信息。请向您的服务供应商咨询是否提供了此项服务，以及栏目和相关栏目号码的信息。

网络命令编辑器

使用**网络命令编辑器**输入并向您的服务供应商发送服务请求(亦称为 USSD 命令)。请向您的服务供应商咨询有关特定服务命令的信息。请选择**功能表** > **信息** > **网络命令编辑器**。

删除信息

要逐条删除信息，请选择**功能表** > **信息** > **删除信息** > **按信息**，然后选择包含需要删除的信息的文件夹。滚动至需要删除的信息，然后选择**删除**。

若要同时删除多条信息，请滚动至一条需要删除的信息，然后选择**操作** > **标记**。滚动至其他每一条需要删除的信息，然后选择**标记**，或如果要删除全部信息，请选择**操作** > **标记全部**。当您结束标记需要删除的信息后，选择**操作** > **删除标记的条目**。

要删除一个文件夹中的全部信息，请选择**功能表 > 信息 > 删除信息 > 按文件夹**，然后选择包含需要删除的信息的文件夹。根据选择的文件夹，手机会询问您是否删除信息。若要删除，选择**确认**。此外，如果文件夹中包含尚未阅读或等待发送的信息，则手机会询问您是否想要保留它们。要保留这些信息，选择**确认**。

要删除全部文件夹中的全部信息，请选择**功能表 > 信息 > 删除信息 > 全部信息 > 确认**。

■ 信息设置

标准设置

标准设置是指文字信息和彩信的通用设置。

选择**功能表 > 信息 > 信息设置 > 标准设置**，然后选择以下选项之一：

储存已发信息 > 是 — 设置手机以将发出的信息储存在**已发信息**文件夹中。

替换已发信息 — 选择当信息发出且信息存储空间已满时是否进行替换。

字体大小 — 选择信息中使用的字体大小。

图形表情符号 > 是 — 设置手机，使其以图形表情符号替换基于字符的表情符号。

文字信息

文字信息的设置会影响文字和短信息电子邮件信息的发送、接收和查看。

选择**功能表 > 信息 > 信息设置 > 短信**，然后选择以下选项之一：
信息报告 — 选择网络是否发送关于您的信息的发送情况报告（网络服务）。

信息中心 > 增加信息中心 — 设置发送文字信息所需的信息中心的电话号码和名称。您可以从服务供应商处获得该号码。若选择**SIM卡信息**，则可以查看SIM卡信息中心的信息。

选择信息中心 — 选择使用的信息中心。

电子邮件信息中心 > 增加信息中心 — 设置发送短信息电邮所需的电子邮件中心的电话号码和名称。若选择**SIM卡电邮**，则可以查看SIM卡电子邮件中心的信息。

选择电子邮件中心 — 选择使用的短信息电子邮件中心。

信息有效期 — 选择网络尝试发送信息的最长时限。

信息发送格式 > 文字 > 传呼或传真 — 选择发送信息的格式（网络服务）。

使用分组数据 > 是 — 将GPRS设为短信息的首选传送方式。

支持不同字符 > 全部 — 选择以查看时的相同方式发送信息中的全部字符。若选择**简化**，则带有重音符号和其他符号的字符可能被转换为其他字符。编写信息时，您可以通过预览信息查看该信息在收信人设备上的显示效果。请参见第 28 页的“**编写和发送**”。

同一中心回复 > 提供 — 允许收信人通过您的信息中心发送回复信息(网络服务)。

彩信

彩信设置会影响彩信和语音信息的发送、接收和查看。

您可以通过配置信息接收彩信的配置设置。请参见第 11 页的“**配置设置服务**”。您也可以手动输入设置。请参见第 55 页的“**配置设置**”。

选择功能表 > 信息 > 信息设置 > 彩信，然后选择以下选项之一：
信息报告 > 开 — 请求网络为您发送彩信的发送情况报告(网络服务)。

图像大小(多媒体) — 定义彩信中使用的默认图像大小。

预设幻灯片计时 — 定义彩信中各张幻灯片的默认显示时间。

允许彩信接收 > 是或否 — 接收或禁止彩信。若选择在**注册网络中**，则当您不在注册网络的服务区内时将无法接收彩信。

彩信服务的默认设置通常为**在注册网络中**。

收到的彩信 — 允许自动接收彩信，在收到提示后手动接收彩信，或拒绝接收彩信。若将**允许彩信接收**设为**否**，则此设置不显示。

允许接收广告 — 接收或拒绝广告信息。若将**允许彩信接收**设为**否**，或将**收到的彩信**设为**拒绝**，此设置不显示。

配置设置 > 配置 — 仅会显示支持彩信的配置。选择服务供应商、**预设**，或彩信的**个人配置**。选择**帐号**，然后选择当前选用的配置设置中包含的彩信服务帐号。

电子邮件

电子邮件设置会影响电子邮件的发送、接收和查看。您可以通过配置信息接收设置。请参见第 11 页的“**配置设置服务**”。您也可以手动输入设置。请参见第 55 页的“**配置设置**”。

选择功能表 > 信息 > 信息设置 > 电子邮件信息，然后可以选择以下选项：

配置 — 选择需要启动的设置组

帐号 — 选择服务供应商提供的帐号

我的名称 — 输入您的姓名或昵称

[电子邮件地址](#) — 输入您的电子邮件地址

[接收邮件服务器类型](#) — 选择接收电子邮件服务器类型

[登录信息](#) — 根据服务器类型输入信息


[接收邮件设置](#) — 选择应提取的最多邮件数量

[发出邮件设置\(SMTP\)](#) — 输入发送电子邮件时所使用的 SMTP (Simple Mail Transfer Protocol, 简单邮件传输协议) 信息和设置选项

[显示终端窗口](#) > [确认](#) — 在连接内联网时手动执行用户鉴权

7. 通讯录



在**通讯录**中，您可以储存和管理联系信息，如姓名、电话号码和地址。您可以在手机的内部存储器，SIM卡存储器或二者的组合中储存姓名和号码。储存在SIM卡存储器中的姓名和号码以  表示。

■ 查找通讯录中的姓名

查找命令

1. 选择**功能表 > 通讯录 > 姓名 > 操作 > 查找**。
2. 输入需要查找的中文姓名的起始汉字，或英文姓名的起始字母，然后选择**查找**。

搜索栏

1. 在待机状态下，按下方向导航键可突出显示通讯录中的第一个姓名(或号码)；或如果适用，在待机状态下选择**名片 > 操作 > 快速查找**。
2. 输入需要查找的中文姓名的第一个汉字的第一个拼音字母或笔画，或英文姓名的第一个字母。这时会弹出一个搜索栏，显示输入的字符。您可以在搜索栏中输入更多

字符。与输入的字符相对应的姓名会显示在手机屏幕上。此处所示姓名的显示顺序可能与其在**姓名**中的排列顺序不同。


若要使用**查找**命令或搜索栏来更改输入法，请按**#**。

■ 储存姓名和电话号码

新增的姓名和号码会储存在当前选用的存储器中。选择**功能表 > 通讯录 > 姓名 > 操作 > 增加新姓名**，并输入姓、名和电话号码。

■ 储存号码、文字项或一幅图像

在手机的通讯录存储器中，您可以为每个姓名储存不同类型的电话号码和简短的文字项。您也可以为姓名指定铃声。

每个姓名下储存的第一个电话号码将被自动设置为首选号码，并在号码类型指示符号上加方框表示，如 。当您选择姓名时，若未选择其他号码，则会自动使用首选号码。

1. 确保当前选用的存储器为**手机或手机和SIM卡**。

- 滚动至需要增加新号码或文字项的姓名，然后选择**详情** > **操作** > **增加详情**。
- 要增加号码，选择**号码**，然后选择一种号码类型。
- 要增加其他详情，选择文字类型，**多媒体资料**中的图像，或可拍摄新图像。
- 要更改号码类型，滚动至所需号码，然后选择**操作** > **更改类型**。要将选定号码设为首选号码，选择**定为首选号码**。
- 输入号码或文字项，然后选择**储存**可将其储存在手机中。
- 要返回待机状态，选择**返回** > **退出**。

■ 复制姓名

搜索要复制的姓名，然后选择**操作** > **复制姓名**。您可以从手机的通讯录存储器向SIM卡存储器复制姓名和电话号码，或可反向复制。SIM卡存储器中储存的姓名只能带有一个电话号码。

■ 编辑通讯录条目详情

- 搜索需要编辑的姓名，选择**详情**；然后滚动至所需姓名、号码、文字项或图像。
- 要编辑姓名、号码或文字项，或要更改图像，请选择**操作** > **编辑**。

您不能编辑包括在**即时信息联系人**或**已申请的姓名列表**中的识别码。

■ 删除姓名或详情

要从手机存储器或SIM卡存储器中删除全部姓名及其附带的详情，请选择**功能表** > **通讯录** > **删除全部姓名** > **从手机存储器中**或**从SIM卡中**。输入保密码进行确认。

要删除联系人，请搜索所需联系人，然后选择**操作** > **删除联系人**。

要删除姓名附带的号码、文字项或图像，请查找所需姓名，然后选择**详情**。滚动至所需详情，然后选择**操作** > **删除** > **删除号码**、**删除文字项**或**删除图像**。从通讯录中删除图像并不会将其从**多媒体资料**中删除。

■ 电子名片

您可以在手机和支持vCard标准的兼容设备间发送和接收电子名片形式的联系信息。

要发送电子名片，请搜索带有需要发送的信息的姓名，然后选择**详情** > **操作** > **发送名片** > **经彩信发送**，以**短信发送**或**经蓝牙发送**。

当您收到电子名片时，选择**显示** > **储存**可将电子名片储存在手机存储器中。如果不想储存电子名片，请选择**退出** > **确认**。

■ 设置

选择**功能表** > **通讯录** > **设置**，然后选择以下选项之一：

存储器选择 — 选择通讯录使用的存储器，即 SIM 卡或手机存储器。选择**手机**和**SIM 卡**可从两个存储器中提取姓名和号码。此时储存的姓名和号码都位于手机存储器内。

通讯录显示格式 — 选择**通讯录**中姓名和号码的显示格式。

显示姓名 — 选择先显示联系人的姓或名。

存储状态 — 查看存储状态，如大致可用存储空间和大致已用存储空间。



注意：本手机和姓名显示相关的功能是基于对通讯录储存的电话号码最相近的匹配，但不支持小于七位的匹配。

■ 通话组

选择**功能表** > **通讯录** > **通话组**可将存储器中储存的姓名和电话号码分别归入带有不同铃声和分组图案的号码分组中。

■ 单键拨号

要将电话号码指定给单键拨号键，请选择**功能表** > **通讯录** > **单键拨号**，然后滚动至所需单键拨号键的号码。

选择**设定**，或如果已将某一号码指定给该键，请选择**操作** > **更改**。选择**查找**，然后选择需要指定的号码。如果**单键拨号**功能已关闭，则手机会询问您是否需要启动该功能。

要使用单键拨号功能拨打电话，请参见第 21 页的“**单键拨号**”。

■ 服务号码和本机号码

选择**功能表** > **通讯录**，然后选择以下选项之一：

服务号码 — 若服务供应商已将其服务号码储存在您的 SIM 卡中，则选择此功能表可拨打该号码（网络服务）。

本机号码 — 查看已经储存在 SIM 卡中的本机号码（需 SIM 卡支持）。仅当您的 SIM 卡支持此功能，且在 SIM 卡的“**本机号码**”中确实存有号码时才会显示。

8. 通讯记录



本手机可以记录能够识别的未接来电、已接来电和已拨电话的电话号码，还可以记录通话的大致时间。仅当网络支持相关功能，手机处于开机状态且位于网络服务区内时，它才能记录未接来电和已接来电。

要查看通话信息，请选择**功能表 > 通讯记录 > 未接来电, 已接来电或已拨电话**。要按时间顺序查看您最近的未接来电、已接来电和已拨电话，请选择**通话记录**。要查看您最近向其发送过信息的联系人，请选择**信息收信人**。

要查看近期通信的大致信息，请选择**功能表 > 通讯记录 > 通话计时, 分组数据计数器或分组数据连接计时器**。

要查看您发送和接收的文字信息和彩信的数量，请选择**功能表 > 通讯记录 > 信息通讯记录**。



注意：服务供应商单据中的实际通话和服务费用可能会与之有所不同，这取决于网络功能、记帐的去零取整和税收等因素。

升级服务或软件时可能重新设定部分计时器(包括总通话时间)。

■ 定位信息

网络可能会向您发送位置请求。您可以确保仅在得到您的许可时，网络才会发送您的手机的位置信息(网络服务)。请向您的服务供应商咨询以开通此项服务并与其协商确定位置信息的发送条件。一些网络可能支持用户请求获取手机的位置信息(网络服务)。

要接受或拒绝位置请求，请选择**接受或拒绝**。如果您未接到位置请求，则手机会根据您与服务供应商的协议自动接受或拒绝该请求。手机会显示**1个未接到的位置请求**。要查看未接到的位置请求，请选择**显示**。

要查看有关最近10个位置通知和请求的信息，或要删除这些内容，请选择**功能表 > 通讯记录 > 定位 > 位置记录 > 打开文件夹或全部删除**。

9. 设置



使用此功能表可设置或更改您的情景模式、主题元素、个人快捷操作、时间和日期设置、通话设置、连接设置、手机设置、大屏幕设置、小屏幕设置、提示音设置、附件设置、配置设置、保密设置，以及恢复出厂设置。

■ 情景模式

您的手机提供了多种设置组，即情景模式，以便您根据不同事件和环境来个性化手机的铃声。

选择**功能表 > 设置 > 情景模式**和所需情景模式。

- 要启动选定情景模式，请选择**启动**。
- 要对情景模式进行个性化设置，请选择**个性化选择**，然后选择需要更改的设置并进行相应的更改。
- 要将情景模式设置为在一段特定时间(最长为 24 小时)内选用的情景模式，请选择**定时**并设置情景模式的预计失效期。为该情景模式设置的时间一到，您在定时前选用的情景模式就将恢复为现用情景模式。

■ 主题元素

您可以通过启动主题元素来更改手机屏幕的外观。主题元素可以包括壁纸图像、铃声、屏幕保护图案和颜色模式。主题元素储存在**多媒体资料**中。

选择**功能表 > 设置 > 主题元素**，然后选择以下选项之一：

选择主题元素 — 设置手机选用的主题元素。这时会打开**多媒体资料**中的文件夹列表。打开**主题元素**文件夹，然后选择所需主题元素。

主题元素下载 — 打开链接列表以下载更多主题元素。请参见第 79 页的“**下载设置**”。

■ 提示音设置

您可以更改当前选用的情景模式的设置。

选择**功能表 > 设置 > 提示音设置**并编辑可用设置。当您在**情景模式**功能表中对情景模式进行个性化选择时，也可以找到相同的设置。请参见第 46 页的“**情景模式**”。

要设置手机，使其仅在接到属于选定号码分组的电话号码的来电时才响铃，请选择**优先号码组**：。滚动至所需号码分组或**所有来电**，然后选择**标记**。

■ 屏幕

使用屏幕设置，您可以对手机的屏幕视图进行个性化选择。

大屏幕设置

您可以为待机屏幕 (大屏幕) 选择屏幕设置。

待机模式设置

选择**功能表** > **设置** > **大屏幕设置**，然后选择以下选项之一：

壁纸 — 在待机状态下显示背景图像 (壁纸)。选择**壁纸** >，然后选择以下选项：

- **图像**或
- **幻灯片组**和一幅图像或幻灯片，这些文件位于**多媒体资料**或
- **打开照相机**。

要下载更多图案，请选择**图案下载**。

选择**待机模式** — 显示待机模式。选择以下选项之一：

- **个性化视图** — 在**屏幕操作** > **转存内容**上更改内容以及重新组织屏幕上的内容。

- **启动待机模式** — 更改进入导航模式的按键。**个人快捷操作**功能表中也包括相同的设置。请参见第 49 页的“**当前待机模式**”。

待机状态时的字体颜色 — 选择在待机状态下屏幕显示文字的颜色。

导航键图标 — 设置在待机状态下显示的导航键图标。

翻盖动画 — 选择在打开及合上翻盖时是否显示动画。仅当您在手机中设置的当前主题元素支持，且在主题元素中选择了翻盖动画时，翻盖动画才会显示。请参见第 46 页的“**主题元素**”。

网络标志 — 设定手机显示或不显示网络标志。

小区信息显示 > **开** — 当您在支持小区信息的网络小区中使用手机时，接收网络运营商提供的信息 (网络服务)。

屏幕保护图案

要选择屏幕保护图案，请选择**功能表** > **设置** > **大屏幕设置** > **屏幕保护图案** > **图像**，**幻灯片组**，**打开照相机**，**视频短片**，**指针时钟**或**数字时钟**。要下载更多屏幕保护图案，请选择**图案下载**。要输入屏幕保护图案启动前的等待时间，请选择**启动时间**。要启动屏幕保护图案，请选择**开**。

字体大小

使用此功能，您可以选择**信息**、**通讯录**和**网络**的字体大小。选择**功能表** > **设置** > **大屏幕设置** > **字体大小**，然后选择以下选项之一：

信息 — 选择在信息中需要使用的字体大小。选择**特小号字体**、**普通字体**。

网络 — 选择在显示移动互联网网页时需要使用的字体大小。选择**特小号字体**、**小号字体**。

小屏幕

您可以为手机翻盖上的小屏幕选择屏幕设置。

屏幕保护图案

选择**功能表** > **设置** > **小屏幕设置** > **屏幕保护图案** > **指针时钟**或**数字时钟**。要输入屏幕保护图案启动前的等待时间，请选择**启动时间**。要启动屏幕保护图案，请选择**开**。

■ 时间和日期设置

选择**功能表** > **设置** > **时间和日期设置**，然后选择以下选项之一：

时间 — 设置手机以在待机状态下显示或不显示时间，或调整时间，选择时区和时间格式。

日期 — 设置手机以在待机状态下显示或不显示日期，或设置日期，选择日期格式和日期分隔符。

自动更新时间 (网络服务) — 设置手机以根据适当的时区自动更新时间和日期。

■ 个人快捷操作

您可以设置手机，以便通过**个人快捷操作**功能快速进入最常用的功能。

左选择键

要从列表中选择左选择键的功能，请选择**功能表** > **设置** > **个人快捷操作** > **左选择键**。另请参见第 17 页的“待机状态”。

若左选择键的功能是**捷径**且要在待机状态下启动个人快捷操作列表中的功能，请选择**捷径**，然后从列表中选择所需功能。

选择**操作**，然后可以选择以下选项：

选择操作 — 在个人快捷操作列表中增加功能，或从中删除功能。滚动至所需功能，然后选择**标记**或**取消**。

组织 — 重新排列个人快捷操作列表中的功能。滚动至需要移动的功能，然后选择**移动**。滚动至放置选定功能的新位置，然后选择**确认**。如果要移动其他功能，请重复此步骤。当您结束重新排列所需功能时，请选择**完成 > 确认**。

右选择键

要为右选择键设置特定功能(从预设列表中)，请选择**功能表 > 设置 > 个人快捷操作 > 右选择键**。仅当服务供应商支持时，才可使用此功能。

导航键


使用此键，您可以向上、下、左和右方向滚动。要为导航键指定其他手机功能(从预设列表中)，请选择**功能表 > 设置 > 个人快捷操作 > 导航键**。滚动至所需按键，然后选择**更改**并从列表中选择所需功能。要取消导航键的快捷功能，请选择**(空白)**。要重新设定导航键的功能，请选择**更改**。

当前待机模式

使用此功能，您可以选择如何启动当前待机模式。选择**功能表 > 设置 > 个人快捷操作 > 启动待机模式 > 向上导航键**，**向下导航键**或**向上/下导航键**。

声控命令

您可以通过说出声控命令的方式呼叫联系人或执行手机功能。声控命令依赖于语言。要设置语言，请参见第 54 页的“**手机设置**”中的**语音识别语言**。

要选择用声控命令启动的手机功能，请选择**功能表 > 设置 > 个人快捷操作 > 声控命令**和文件夹。滚动至所需功能。 表示声控命令已启动。要关闭声控命令，请选择**操作 > 删除**。要启动声控命令，请选择**增加**。要播放已启动的声控命令，请选择**播放**。要使用声控命令，请参见第 21 页的“**增强的声控拨号功能**”。

要管理声控命令，请滚动至所需手机功能，然后选择以下选项：

修改或删除 — 更改或关闭选定功能的声控命令

全部删除 — 为声控命令列表中的全部功能关闭声控命令。

数据连通

您可以使用蓝牙无线技术或 USB 数据线 (CA-53) 将手机连接至兼容的设备。您也可以定义 EGPRS 或 GPRS 拨号连接的设置。

蓝牙无线技术

本手机兼容 2.0 版蓝牙规范，能够支持以下模式：免提模式、网络接入、对象推送模式、文件传


输模式、拨号网络模式、SIM 卡接入模式、串行端口模式、服务发现应用软件、个人局域网模式、高级音频传输模式和音频视频遥控模式。为确保可在手机和其他支持蓝牙无线技术的设备间进行互操作，请使用经诺基亚认可，适用于此型号手机的配件。请向其他设备的制造商咨询，以确定其设备是否与本手机兼容。

在某些地区，使用蓝牙无线技术可能受到一些限制。请向当地主管部门或服务供应商咨询。

使用需要蓝牙无线技术支持的功能，或在使用其他功能时允许这些功能在后台运行，则会更快地消耗手机电池的电量，缩短电池的使用寿命。

使用蓝牙无线技术，手机可与 10 米 (约 33 英尺) 范围内的兼容蓝牙设备建立无线连接。因为支持蓝牙无线技术的设备是通过无线电波进行通信的，所以您的手机和其他蓝牙设备不需要保持相互正对。但是，蓝牙无线连接可能因为墙壁等障碍物或其他电子设备而受到干扰。

要建立蓝牙连接，请执行以下操作：

1. 选择**功能表 > 设置 > 数据连通 > 蓝牙**。
2. 要启动或关闭蓝牙功能，选择**蓝牙 > 开或关**。 表示蓝牙连接功能已启动。

3. 要搜索兼容的蓝牙音频设备，选择**查找音频附件**，然后选择要与手机建立连接的设备。要搜索有效范围内的任何蓝牙设备，选择**已配对设备**。选择**已配对新设备**可列出范围内的任何蓝牙设备。滚动至所需设备，然后选择**配对**。
4. 输入设备的蓝牙密码以在该设备和手机间创建关联 (配对)。您只有在首次连接该设备时必须输入蓝牙密码。手机随即会与该设备建立连接，且您可以开始数据传送。

设置

要定义手机在其他蓝牙设备上的显示方式，请选择**功能表 > 设置 > 数据连通 > 蓝牙 > 电话可见性或更改设备名称**。

在隐藏模式下操作手机是一种较为安全的方式，可避免恶意软件的侵扰。

请勿接受来自您不信任的来源的蓝牙连接请求。

另一种可选方式是关闭蓝牙功能。这不会影响手机的其他功能。

连接

选择**功能表 > 设置 > 数据连通 > 蓝牙**。要查看当前与手机建立蓝牙连接的设备，请选择**当前设备**。要查看当前与手机配对的蓝牙设备列表，请选择**已配对设备**。

根据设备和蓝牙连接的状态，选择**操作**可显示可用选项。

分组数据

GPRS (General Packet Radio Service, 通用分组无线业务)是一项网络服务，它支持在基于 **IP (Internet Protocol, 网际协议)** 的网络中使用手机发送和接收数据。就此而言，**GPRS** 是一种数据传输方式，它支持用户以无线方式接入互联网等数据网络。

EGPRS (Enhanced GPRS, 增强型 GPRS) 是与 **GPRS** 相似的数据传输方式，但它支持更高的数据传输速率。请向您的网络运营商或服务供应商咨询是否提供了 **EGPRS** 或 **GPRS** 服务及有关数据传输速率的更多信息。

可以使用 **EGPRS** 或 **GPRS** 作为数据传输方式的应用包括彩信、流媒体播放、网络浏览、电子邮件、远程同步、**Java** 应用程序下载和 **PC** 拨号连接。

如果您已选择了 **GPRS** 作为数据传输方式，则在网络支持的情况下，手机会使用 **EGPRS**，而不会使用 **GPRS**。您不能在 **EGPRS** 和 **GPRS** 这两种数据传输方式之间进行选择，但是，对于部分应用程序，您也许能够选择 **GPRS** 或 **GSM数据 (CSD, 电路交换数据)**。

要定义如何使用服务，请选择**功能表** > **设置** > **数据连通** > **分组数据** > **分组数据连接**，然后选择以下选项之一：

当需要时 — 当使用分组数据的应用软件需要时在分组数据网络中进行注册并建立连接，然后在您结束应用软件时断开连接并取消注册。

总是在线 — 使手机在每次开机时自动在分组数据网络中注册。

G 或 **E** 表示可以使用 **GPRS** 或 **EGPRS** 服务。

如果您在 **GPRS** 或 **EGPRS** 连接中接到来电或文字信息，或拨打电话，则  或  表示 **GPRS** 或 **EGPRS** 连接已暂停(保留)。

分组数据设置

您可以通过蓝牙无线技术或 **USB** 数据线将手机连接至兼容的 **PC**，并将手机用作调制解调器，以从 **PC** 建立 **EGPRS** 或 **GPRS** 连接。

要定义从 **PC** 建立 **EGPRS** 或 **GPRS** 连接的设置，请选择**功能表** > **设置** > **数据连通** > **分组数据** > **分组数据设置** > **已选接入点**，然后启动需要使用的接入点。选择**修改接入点** > **接入点别名**，输入名称以更改接入点设置，然后选择**确认**。选择**分组数据接入点**，输入接入点名称以连接 **EGPRS** 或 **GPRS** 网络，然后选择**确认**。

您也可以使用一键连接软件在 PC 中设置 EGPRS 或 GPRS 拨号服务设置(接入点名称)。请参见第 83 页的“**诺基亚 PC 套件**”。如果您在 PC 和手机内都进行了设置,则将使用 PC 内的设置。

数据传输和同步

您可以在本手机和其他兼容设备(如手机)、兼容 PC 或远端互联网服务器(网络服务)之间同步日历、备忘和通讯录数据。

您的手机支持在未插入 SIM 卡的情况下与兼容的 PC 或其他兼容设备传送数据。请注意,当您在未插入 SIM 卡的情况下使用手机时,功能表中的部分功能会显示为灰色且无法使用。要与远端互联网服务器同步,则必须插入 SIM 卡。

要从手机复制或同步数据,必须将设备的名称和设置储存在“**传送姓名**”中的传送方列表中。若从其他兼容设备接收数据,则会自动使用该设备发送的联系数据将传送方增加至列表。**服务器同步**和**PC 同步设置**是列表中的预设内容。

要在列表中增加新的传送方,如新设备,请选择**功能表 > 设置 > 数据连通 > 数据传送 > 操作 > 增加姓名 > 手机同步**或**手机复制**,然后根据传送类型输入设置。

要编辑复制和同步设置,请从传送方列表中选择所需名称,然后选择**操作 > 编辑**。

要删除选定传送方,请选择**操作 > 删除 > 确认**。您不能删除**服务器同步**和**手机同步**。

与兼容设备传送数据

要进行同步,需使用蓝牙无线技术。另一台设备应处于待机状态。

要启动数据传送,请选择**功能表 > 设置 > 数据连通 > 数据传送**,然后从列表中选择除**服务器同步**和**计算机同步**外的其他传送方。根据设置,会复制或同步选定数据。另一台设备也必须启动以接收数据。

从兼容 PC 执行同步

要从兼容 PC 同步日历、备忘和通讯录数据,请使用蓝牙无线技术或 USB 数据线(CA-53)。您还需要在 PC 中安装适用于手机的诺基亚 PC 套件的**正确版本**。有关诺基亚 PC 套件的信息,请参见第 83 页的“**计算机连接**”。

您也可以使用兼容 PC 启动同步来同步手机中的通讯录、日历和备忘数据,以使其与 PC 中的数据保持一致。

从服务器执行同步

要使用远端互联网服务器,您必须先申请开通同步服务。有关更多信息及服务的必要设置,请向您的服务供应商咨询。您可以通过配置信息接收设置。请参见第 11 页的“**配置设置服务**”和第 55 页的“**配置设置**”。

如果您已将数据储存在远端互联网服务器中，则可以用手机启动同步操作，以同步手机中的数据。

选择**功能表** > **设置** > **数据连通** > **数据传送** > **服务器同步**。根据设置，选择**正开始同步**或**正开始复制**。

如果通讯录或日历存储空间已满，则在首次执行同步，或在一次中断的同步操作后继续同步时，最长可能需要 30 分钟才能完成同步。

USB 数据线

您可以使用 USB 数据线在手机内插入的存储卡和兼容 PC 或支持 PictBridge 标准的打印机间传送数据。您也可以将 USB 数据线与诺基亚 PC 套件配合使用。

要启动存储卡以便进行数据传送或图片打印，请连接数据线；当手机显示**USB数据线已连接。请选择模式**。时，选择**确认**和以下选项之一：

诺基亚模式 — 使用数据线和诺基亚 PC 套件。

打印 — 使用兼容的打印机直接从手机打印图片。

数据存储 — 启动存储卡以传送数据。

要更改 USB 模式，请选择**功能表** > **设置** > **数据连通** > **USB 数据**

线 > **诺基亚模式**，**打印**或**数据存储**。

■ 通话设置

选择**功能表** > **设置** > **通话设置**，然后选择以下选项之一：

呼叫转接 — 转接呼叫(网络服务)。您不能同时启动“呼叫转接”和“呼叫限制”两项功能。请参见第 56 页的“**保密设置**”中的**呼叫限制**。

任意键接听 > **开** — 通过快速按任意键来接听来电，但左选择键、右选择键、音量键、照相机快门键和结束键除外。

打开翻盖时接听 > **开** — 将手机设置为当您打开翻盖时接听来电。若此设置关闭，则在打开翻盖后还必须按通话键才能接听来电。

自动重拨 > **开** — 设置手机，使其在一次试拨不成功最多追加十次试拨，以尝试接通某一电话号码。

单键拨号 > **开**及指定给单键拨号键(2至9)的姓名和电话号码。要拨打电话，请按住相应的数字键。

呼叫等待 > **启动** — 当您在通话中接到新的来电时，网络会通知您(网络服务)。请参见第 22 页的“**呼叫等待**”。

通话报告 > **开** — 在每次通话后短暂显示通话的大致时间。

发送本手机号 > 是 — 对您呼叫的人士显示您的电话号码(网络服务)。要使用与您的服务供应商确定的设置, 请选择**网络预设**。

■ 手机设置

选择**功能表** > **设置** > **手机设置**, 然后选择以下选项之一:

语言设置 > **手机语言** — 设置手机的显示语言。若选择**自动**, 则手机会根据 SIM 卡内的信息选择语言。

- 要选择 SIM 卡语言, 请选择**SIM 卡语言**。
- 要设置语音播放语言, 请选择**语音识别语言**。请参见第 22 页的“**使用声控拨号功能拨打电话**”和第 48 页的“**个人快捷操作**”中的**声控命令**。

存储状态 — 查看手机的存储状态, 如大致可用存储空间以及列表中每项功能使用的大致存储空间。

保密键盘锁 — 设置手机以使其在解锁键盘时请求输入密码。输入密码, 然后选择**开**。当键盘锁定时, 可能仍能拨打在手机中固有的官方紧急电话号码。

自动键盘锁 — 将键盘设为自动锁定。选择**开**和超时时间以启动键盘锁, 或者选择**关**以将自动键盘锁设为关闭。

航班模式查询 — 设置手机, 使其在每次开机时询问是否应使用**航班模式**。在**航班模式**下, 所有无线电连接都会关闭。在对无线电传输敏感的区域, 内, 应使用**航班模式**。

问候语 — 创建一条希望在开机时快速显示的问候语。

手机软件更新 — 查看当前手机软件版本, 下载新的手机软件以及安装下载的手机软件请参见第 56 页的“**手机软件更新**”。

运营商选择 > **自动** — 使手机根据您的所在区域内的蜂窝网络状况自动选择一个可用网络。选择**手动**, 则您可以选择一个与您的服务供应商签有漫游协议的网络。

SIM 更新提示。仅当您的 SIM 卡支持时才会显示此选项。请参见第 82 页的“**SIM 卡服务**”。

帮助信息显示 — 选择手机是否显示帮助信息。

开机铃声 — 选择手机是否在每次开机时播放开机铃声。

关机铃声 — 选择手机是否在每次关机时播放关机铃声。仅当铃声存在于**主题元素**中, 或是服务供应商提供的关机功能的一部分时, 此功能表才会显示。

合上翻盖设置 — 选择在合上翻盖时要让手机进入待机模式还

是保持所有运行中的应用软件打开。

■ 附件设置

仅当手机正连接或曾经连接过兼容的手机配件(充电器除外)时,才会显示此功能表。

选择**功能表** > **设置** > **附件设置**。

如果某一配件正连接或曾连接至手机,您就可以选择与该配件相对应的功能表。根据连接的配件,请选择以下选项之一:

预设模式 — 选择您希望在连接选定配件时自动启动的情景模式。

自动接听 — 选择您希望在连接选定配件时自动启动的情景模式。如果将**响铃方式**设为**蜂鸣**或**关**,则自动接听功能会关闭。

灯光 — 可使灯光长时间**开**。选择**自动**可使手机灯光在每次按键后打开并持续约 15 秒钟。

点火检测装置 > **开** — 当手机连接至全套免提车载套件时,在汽车的点火开关关闭约 20 秒钟后自动关闭手机。

文字电话 > **使用文字电话** > **是** — 使用文字电话设置,而非耳机设置。

■ 配置设置

您可以使用特定服务正常操作所需要的设置来配置手机。这些服务可能包括彩信、即时信息、同步、电子邮件应用软件、流媒

体、一键通和浏览器。您的服务供应商也可能通过配置信息为您发送这些设置。

要储存作为配置信息接收的配置设置,请参见第 11 页的“**配置设置服务**”。

选择**功能表** > **设置** > **配置设置**,然后选择以下选项之一:

预设配置设置 — 查看手机中储存的服务供应商。滚动至服务供应商,然后选择**详情**可查看该服务供应商提供的配置设置支持的应用软件。要将服务供应商提供的配置设置设为预先设置,请选择**操作** > **设为预先设置**。要删除配置设置,请选择**删除**。

在全部应用软件中启动预先配置设置 — 为支持的应用软件启动预先配置设置。

首选接入点 — 查看储存的接入点。滚动至所需接入点,然后选择**操作** > **详情**可查看服务供应商的名称、数据传输方式,以及分组数据接入点或 GSM 拨号号码。

连接服务提供商支持 — 从服务供应商的网站下载配置设置,此功能需服务供应商支持。

个人配置设置 — 为不同的服务手动增加新的个人帐号,以及启动或删除帐号。若尚未增加任何个人帐号,则选择**新增**可增加新帐号;若已有帐号,请选择**操作** > **新增**。选择服务类

型，然后输入每个必要的参数。参数会根据选定服务类型的不同而不同。要删除或启动个人帐号，请滚动至所需帐号，然后选择操作 > **删除**或**启动**。

■ 保密设置

即使启动了限制通话的保密功能(如呼叫限制、封闭用户组和固定拨号)，可能仍能拨打在手机中固有的官方紧急电话号码。

选择**功能表** > **设置** > **保密设置**，然后选择以下选项之一：

开机 PIN 码 — 使手机在每次开机时都请求输入 PIN 码或 UPIN 码。有些 SIM 卡不允许关闭开机 PIN 码功能。

呼叫限制 — 限制手机拨打和接听电话(网络服务)。您需要输入密码才能使用此功能。

固定拨号 — 将拨出的电话限制在选定号码范围内(此功能需 SIM 卡支持)。

封闭用户组 — 指定您能够拨打和接听其电话的一组用户(网络服务)。

保密项 > **手机** — 使手机在每次插入新的 SIM 卡时都请求输入保密码。选择**手机通讯录**，则当您选择了 SIM 卡存储器且要更改当前选用的存储器时，手机会要求输入保密码。

密码功能 — 设置当前使用的 PIN 码或 UPIN 码，或者更改保密

码、PIN 码、UPIN 码、PIN2 码及呼叫限制密码。

当前使用密码 — 选择应使用 PIN 码或 UPIN 码。

授权证书或**用户证书** — 查看下载至手机中的授权证书或用户证书列表。请参见第 80 页的“证书”。

安全模块设置 — 查看**安全模块详情**，启动**模块 PIN 码请求**，或更改**模块 PIN 码**和**签名 PIN 码**。另请参见第 10 页的“密码”。

■ 恢复出厂设置

要将部分功能表设置恢复为出厂设置，请选择**功能表** > **设置** > **恢复出厂设置**并输入保密码。

■ 手机软件更新

您可以从**手机软件更新**功能表启动手机软件更新。此外，您的服务供应商也可以通过空中传输方式将其直接发送到您的手机，从而启动更新。此功能也称作固件空中传输(FOTA)。



警告：如果安装了软件更新，则在更新完成并重新启动手机之前，将不能再使用手机，即使是进行紧急呼叫。确保在接受 FOTA 更新之前备份了数据。

下载

选择[功能表](#) > [设置](#) > [手机设置](#) > [手机软件更新](#)可向您的服务供应商请求适用的手机软件更新。选择[当前软件详情](#)可显示当前的软件版本。选择[下载手机软件](#)可下载并安装手机软件更新（如果有更新）。按屏幕上的指示执行操作。

安装

如果在下载后取消了安装，可选择[安装软件更新](#)来启动安装。软件更新可能需要几分钟时间。



注意：如果下载或安装遇到问题，请向您的服务供应商咨询。

10. 网络运营商功能表

您的服务供应商可能已在手机中预设了特定于网络运营商的功能表。如果此功能表存在于您的手机中，则其功能完全依赖于服务供应商。有关更多信息，请向您的服务供应商咨询。

11. 多媒体资料



您可以使用此功能表来管理图案、图像、录音和铃声。这些文件都按文件夹存放。

您的手机支持启动密钥系统以保护获取的内容。因为您要获取的内容可能需要付费，所以请尽量在获取任何内容前检查其发送条件和启动密钥。

多媒体资料中储存的文件会占用手机存储空间。您可以使用兼容的存储卡来扩展存储空间，以在**多媒体资料**中储存图像、主题元素、图案、铃声、视频短片和声音片段。

要管理文件和文件夹，请执行以下操作：

1. 选择**功能表** > **多媒体资料**。
这时将打开文件夹列表。若手机中插入了存储卡，则会显示文件夹**存储卡**，**(未格式化)**或存储卡的名称。
2. 滚动至所需文件夹。要查看文件夹中的文件列表，选择**打开**。要查看可用选项，选择**操作**。
3. 滚动至需要查看的文件，然后选择**打开**。要查看可用选项，选择**操作**。

■ 格式化存储卡

要格式化新存储卡，请选择**功能表** > **多媒体资料**。滚动至存储卡文件夹，然后选择**操作** > **格式化存储卡**。

12. 影音天地



■ 照相机

您可以使用手机的内置照相机拍摄相片或录制视频短片。照相机可拍摄 JPEG 格式的相片和录制 3GPP 格式的视频短片。照相机镜头位于手机的翻盖上。彩色大屏幕可用作取景窗口。

拍摄相片

1. 选择**功能表** > **影音天地** > **照相机** > **拍摄**，或按照相机快门键并选择**拍摄**。
手机会将相片储存至**多媒体资料** > **图像**，除非您已设置手机以使用存储卡来储存相片。
2. 要拍摄其他相片，选择**返回**。
3. 要放大或缩小图像，按四方向导航键上的上方向或下方向导航键。
4. 要快速连拍多达五张相片，选择**操作** > **打开图像连拍** > **连拍**。要拍摄其他相片，选择**操作** > **新图像**。
分辨率越高，能够连续拍摄的相片数就越少。
5. 要通过彩信发送相片，选择**发送**。

6. 要设置定时器以将拍摄相片的时间推迟 10 秒钟，选择**操作** > **打开自动定时器** > **开始**。
定时器运行时，手机会蜂鸣，且当照相机即将拍摄相片时，蜂鸣声会更加急促。定时时间过后，照相机拍摄相片并将相片储存在**多媒体资料** > **图像**中。

在光线昏暗的条件下拍摄相片时，照相机自动调长曝光时间，以便取得质量更好的相片。本手机支持最高拍摄分辨率为 640 x 480 像素的图像。产品文档和宣传资料中图像的分辨率可能不同于手机屏幕上实际显示图像的分辨率。

录制视频短片

选择**功能表** > **影音天地** > **照相机** > **操作** > **摄像** > **录制**。要暂停摄像，请选择**暂停**；要继续摄像，请选择**继续**。要停止摄像，请选择**停止**。手机会将录制的视频短片储存至**多媒体资料** > **视频短片**。要查看可用选项，请选择**操作**。

照相机设置

选择**功能表** > **影音天地** > **照相机** > **操作** > **设置**并编辑可用设置。

照相机效果

选择**功能表** > **影音天地** > **照相机** > **操作** > **效果**和可用选项之一。

■ 媒体播放器

使用媒体播放器，您可以查看、播放和下载文件，如图像、声音片段、视频短片和动画图像等。此外，您还可以观看储存在网络服务器中的兼容流媒体文件（网络服务）。

选择**功能表** > **影音天地** > **媒体播放器** > **打开多媒体资料**、**书签**、**选择地址**或**多媒体下载**。

设置流媒体服务

您可以通过配置信息从您的网络运营商或服务供应商处接收使用流媒体服务的必要配置设置。请参见第 11 页的“**配置设置服务**”。要手动输入设置，请参见第 55 页的“**配置设置**”。

选择**功能表** > **影音天地** > **媒体播放器** > **流媒体设置**，然后选择以下选项之一：



配置 — 此时仅会显示支持流媒体服务的配置。选择服务供应商、**预设**或**个人配置**。

帐号 — 选择当前选用的配置设置中包含的流媒体服务帐号。

■ 音乐播放器

本手机内置音乐播放器，可用于播放音乐曲目、录音或使用诺基亚音乐管理器 (Nokia Music Manager) 应用软件传送至手机的 MP3、MP4、WMA (Windows Media Audio)、AAC、AAC+ 或 eAAC+ 格式的声音文件。手机会自动检测音乐文件并将其增加至默认曲目列表。

播放音乐曲目

1. 选择**功能表** > **影音天地** > **音乐播放器**。这时会显示默认曲目列表中第一首曲目的详情。
2. 要播放曲目，滚动至所需曲目，然后选择 。
3. 要跳至下一首曲目的起始位置，选择 。要跳至上一首曲目的起始位置，选择两次 。
4. 要使当前曲目快退，选择并按住 。要使当前曲目快进，选择并按住 。请在到达所需位置后松开按键。
5. 要暂停播放，请选择 。



警告：欣赏音乐时请选择用中等适度音量。持续使用过高音量可能损害您的听力。

设置

音乐播放器功能表中可能包括以下选项：

曲目列表 — 查看曲目列表中的全部曲目。要播放曲目，滚动至所需曲目，然后选择**播放**。

音乐库 — 按如下标准浏览您的音乐曲库：**全部曲目**、**音乐家**、**专辑**、**流派**、**作曲家**或**曲目列表**。要更新音乐曲库的内容，请选择**更新音乐库**。

播放选项 > **随机播放** > **开** — 按随机顺序播放曲目列表中的曲目。选择**重复播放** > **当前曲目**或**全部曲目**可反复播放当前曲目或整个曲目列表。

多媒体均衡器 — 打开多媒体均衡器的设置组列表。请参见第64页的“均衡器”。

加至收藏夹 — 将当前歌曲添加到**收藏夹**曲目列表。

经蓝牙播放 — 使用蓝牙连接，通过蓝牙音频配件来连接和播放音乐。

使用提示声 — 例如，将当前音乐用作铃声。手机为您提供了一个可能选项的列表来供您设置铃声。

发送 — 使用彩信或蓝牙连接发送选定文件

网页 — 连接与当前曲目相关的浏览器服务。仅当曲目包含服务地址时才可以此功能。

音乐下载 — 通过网络下载音乐。

存储状态 — 查看存储状态，如大致可用存储空间和大致已用存储空间。

收音机

调频收音机使用的天线并不是手机的天线。您需要为手机连接兼容的耳机或配件才可以正常使用调频收音机功能。



警告：欣赏音乐时请选择中等适度音量。持续使用过高音量可能损害您的听力。

选择功能表 > **影音天地** > **调频收音机**。要使用手机屏幕上的图形化按钮▲、▼、◀或▶，请向左或向右滚动至所需按钮并将其选中。

储存频道

1. 要启动频道搜索，选择并按住◀或▶。要以0.05兆赫为间隔更改广播频率，按◀或▶。
2. 要在第1至9号存储位置上储存频道，按住相应的数字键。
3. 要在第10至20号存储位置上储存频道，按1或2，然后按住所需数字键(0至9)。
4. 输入频道的名称，然后选择**确认**。

收听

1. 选择**功能表** > **影音天地** > **调频收音机**。
2. 要滚动至所需频道，选择▲或▼，或可按耳机上的遥控键。
3. 要选择广播频道的位置，快速按相应的数字键。
4. 选择**操作**和以下选项之一：
关闭收音机 — 关闭调频收音机。

储存频道 — 输入频道的名称以储存新频道。

可视收音机 — 设置是否使用可视收音机应用软件(网络服务)。请向您的网络运营商或服务供应商咨询是否提供了此项服务及其收费标准。部分广播频道可能发送一些文字或图形信息，且您可以使用可视收音机应用软件查看这些信息。

扬声器或耳机 — 使用扬声器(仅限FM收音机)或耳机收听广播。请保持耳机与手机的连接。耳机连接线的功能等同于收音机的天线。

单声道输出或立体声输出 — 以单声道或立体声收听广播。

频道 — 选择已存频道列表。要删除或重新命名频道或编辑可视服务标识，请滚动至所需频道，然后选择**操作** > **删**

除频道或**重新命名**或**可视服务识别码**。

搜索全部频道 — 开始自动搜索并保存所有找到的广播频道。搜索过程只会选择信号最强的广播频道。

设定频率 — 输入想要收听的广播频道的频率。

频道目录 — 启动电台目录(网络服务)以搜索可以接收到的广播电台并进行储存以便以后使用。

启动可视服务 — 要设置是否在打开调频收音机时自动启动可视收音机应用软件，请选择**启动可视服务** > **自动**。

收听广播时，您仍可正常拨打或接听电话。通话时，广播的音量会自动转为静音。



如果有应用软件正在使用分组数据或HSCSD连接发送或接收数据，则该应用软件可能会对收音机产生干扰。

■ 语音备忘

您可以录制语音、声音片段或当前通话内容。当您需要录制提及的姓名和电话号码以备稍后记录时，就会发现此功能很实用。

录音

1. 选择**功能表** > **影音天地** > **语音备忘**。

2. 要开始录音，选择 。要在通话中开始录音，选择操作 > 录制。当您录制通话内容时，通话各方会听到微弱的蜂鸣声。在录制通话内容时，请将手机放在贴近耳朵的正常位置。
3. 要停止录音，选择 。
手机会将录音储存至多媒体资料 > 录音。
4. 要播放最后的录音，选择操作 > 播放最后录音。
5. 要通过蓝牙或彩信发送最后的录音，请选择操作 > 发送最后录音。

录音列表

1. 选择功能表 > 影音天地 > 语音备忘 > 操作 > 录音列表。
这时将打开多媒体资料功能表中的文件夹列表。
2. 打开录音可查看录音列表。
3. 选择操作可选择适用于多媒体资料中的文件的选项。请参见第 59 页的“多媒体资料”。

定义存储文件夹

要使用录音以外的文件夹作为多媒体资料中的默认文件夹，请选择功能表 > 影音天地 > 语音备忘 > 操作 > 选择存储，然后从列表中选择所需文件夹。

均衡器

您可以通过放大或缩小频段来控制使用音乐播放器时的音质。

1. 选择功能表 > 影音天地 > 均衡器。
2. 要启动一组设置，滚动至所需均衡器设置组，然后选择启动。
3. 要查看、编辑或重新命名选定设置组，选择操作 > 查看、修改或重新命名。
并非所有的设置组都支持编辑或重新命名。

立体声强化

仅当您的诺基亚手机连接了兼容的立体声耳机时，才可使用此功能。

要使用立体声强化效果增强立体声的音效，请选择功能表 > 影音天地 > 立体声强化 > 开。

13. 一键通



一键通 (Push to talk, PTT) 是一种通过 GSM/GPRS 蜂窝网络提供的双向无线电服务 (网络服务)。一键通服务可提供直接的语音通信。要连接一键通服务, 请按音量提高键。

您可以使用一键通服务与使用兼容设备的一个人或一组人通话。通话连接建立后, 被叫方不必接听电话。各通话方应以适当的方式确认其收到的任何通信, 因为除此以外没有其他方法可以确定其听到了通话内容。

请向您的服务供应商咨询是否提供了此项服务及其收费标准, 以及如何申请开通该服务。与普通通话相比, 使用一键通时的漫游服务可能受到更多限制。在使用一键通服务前, 您必须定义必要的一键通服务设置。请参见第 69 页的“**一键通设置**”。

当您连接至一键通服务时, 可正常使用手机的其他功能。由于一键通服务与传统的语音通信无关, 所以许多适用于传统语音通话的服务 (如语音信箱) 都不适用于一键通通信。

■ 建立连接及断开连接

要连接一键通服务, 请选择功能表 > **一键通** > **启动一键通**。■ 表示已连接至一键通服务。■ 表示一键通服务暂时不可用。手机会自动尝试重新连接一键通服务, 直至您断开与该服务的连接。如果已在手机中增加了频道, 则您会自动加入启动的频道。

要与一键通服务断开连接, 请选择 **关闭一键通**。

■ 拨打和接听一键通通话

设置手机以使用扬声器或听筒进行一键通通信。当选择听筒时, 请在贴近耳朵的正常操作位置上使用手机。





警告: 因为扬声器的音量可能很大, 所以请勿在使用扬声器时将手机置于耳边。


连接至一键通服务时, 您可以拨打或接听频道通话、通话组通话或一对一通话。一对一通话是指您只能与一个人通话。


发言时应始终按住音量提高键，并将手机置于面前以便清楚地看到屏幕内容。发言结束后，松开音量提高键。发言时遵守先到先说的原则。当某人结束发言时，第一个按一键通专用键的人可以继续发言。

要查看您的联系人的登录状态，请选择**功能表 > 一键通 > 通讯录**。此服务依赖于您的服务供应商且仅适用于已申请的姓名。

 表示联系人在线。

 表示联系人未登录至一键通服务。

 表示联系人未知。

 表示联系人不想被打扰。您无法与这样的联系人通话，但可以向其发送回叫请求。

要申请姓名，请选择**操作 > 申请姓名**；或如果已标记了一个或多个姓名，请选择**申请标记的姓名**。

呼叫频道或通话组

要呼叫预设频道，请按音量提高键。如果允许接入频道，手机会发出提示音并显示您的昵称和频道名称。请参见第 68 页的“**一键通频道**”。

要呼叫非预设频道，请从一键通功能表中选择**频道列表**，滚动至所需频道，然后按音量提高键。

要使用**通讯录**呼叫通话组，被叫方必须已连接至一键通服务。选择**功能表 > 通讯录 > 通话组**，滚动至所需通话组，然后按音量提高键。

拨出一对一呼叫

要使用已增加了一键通地址的联系人列表来拨出一对一呼叫，请选择**通讯录**。滚动至所需联系人，然后按音量提高键。

您也可以从**通讯录**中选择联系人。

要使用一键通频道列表来拨出一对一呼叫，请选择**频道列表**，然后滚动至所需频道。选择**成员**，滚动至所需联系人，然后按音量提高键。

要使用收到的回叫请求的列表拨出一对一呼叫，请选择**回叫信箱**。滚动至所需联系人，然后按音量提高键。

与多位联系人进行一键通通话

您可以从**通讯录**中选择多位一键通联系人。当联系人接到呼叫时，必须接听呼叫才能加入通话。

选择**功能表 > 一键通 > 通讯录**，然后标记所需联系人。要拨出呼叫，请按音量提高键。屏幕上会显示接听呼叫的联系人。

接听一键通呼叫

手机将通过短促的提示音通知您接到一键通呼叫。屏幕上会显示一些信息，如频道名称或呼叫方的昵称(网络服务)。

若您已设置手机，使其在接到一对一呼叫时先提示您，则您可以选择接听或拒绝一对一呼叫。

如果您在其他成员发言时按音量提高键以尝试回复通话，则只要您按着音量提高键，就会听到提示音并在屏幕上看到**在列队等候**。请按住音量提高键，待对方结束发言后，您就可以发言了。

■ 回叫请求

如果您拨出了一对一呼叫但未收到任何答复，则可以向联系人发送回叫请求。

发送回叫请求

您可以用以下方式发送回叫请求：

- 要使用**一键通**功能表中的通讯录发送回叫请求，请选择**通讯录**。滚动至所需联系人，然后选择**操作 > 发送回叫请求**。
- 要使用**通讯录**发送回叫请求，请查找所需联系人，选择**详情**，然后滚动至一键通地址并选择**操作 > 发送回叫请求**。

- 要使用**一键通**功能表中的频道列表发送回叫请求，请选择**频道列表**，然后滚动至所需频道。选择**成员**，滚动至所需联系人，然后选择**操作 > 发送回叫请求**。
- 要使用**一键通**功能表中的回叫请求列表发送回叫请求，请选择**回叫信箱**。滚动至所需联系人，然后选择**操作 > 发送回叫请求**。

回复回叫请求

当您收到回叫请求时，在待机状态下会显示**收到回叫请求**。选择**查看**。屏幕上将显示向您发送回叫请求的联系人列表。

- 要拨出一对一呼叫，请按音量提高键。
- 要向回叫请求发出方发送回叫请求，请选择**操作 > 发送回叫请求**。
- 要删除回叫请求，选择**操作 > 删除回叫**。
- 要查看发送者的PTT地址，请选择**查看**。
- 要储存新姓名或为现有姓名增加一键通地址，选择**操作 > 另存或加入姓名**。

■ 增加一对一通话联系人

您可以采用以下方式储存一些经常需要进行一对一通话的联系人姓名：

- 要为**通讯录**中的姓名增加一键通地址，请查找所需姓名，然后选择**详情 > 操作 > 增加详情 > 一键通地址**。
- 要在一键通通讯录中增加联系人，请选择**功能表 > 一键通 > 通讯录 > 操作 > 增加姓名**。
- 要使用频道列表增加联系人，请连接一键通服务，选择**频道列表**，然后滚动至所需频道。选择**成员**，滚动至需要储存其联系信息的成员，然后选择**操作**。要增加新联系人，请选择**另存**。要为**通讯录**中的姓名增加一键通地址，请选择**加入姓名**。

■ 一键通频道

当您呼叫频道时，所有加入该频道的成员都会同时听到呼叫。

一键通频道可以有三种类型：

指定频道 — 服务供应商创建的固定频道。

公共频道 — 每个频道成员都可以邀请其他人。

私人频道 — 只有接到频道创建者的邀请的人才能加入。

增加频道

要增加公共或私人频道，请选择**功能表 > 一键通 > 增加频道**，然后在表格栏位中编辑设置：

频道状态：— 选择**启动**或**关闭**。

频道中的昵称：— 输入您在频道中使用的昵称。

频道保密：— 选择**公共频道**或**私人频道**。

要向通话组成员发送邀请，在手机提示时选择**确认**。您可以通过短信发送邀请。

要增加指定频道，请选择**功能表 > 一键通 > 增加频道 > 操作 > 手动编辑地址**。输入服务供应商提供的频道地址。

接收邀请

当您通过文字信息接到通话组邀请时，手机会显示**收到频道邀请**：

1. 如果通话组不是私人频道，则选择**查看**可查看发出邀请的联系人和频道地址。
2. 要将频道增加至手机，选择**储存**。
3. 要设置频道的状态，选择**启动**或**关闭**。
4. 要拒绝邀请，选择**查看 > 放弃 > 确认**。

■ 一键通设置

有两种一键通设置：一种是连接一键通服务时的设置，另一种是使用该服务时的设置。

您可以从网络运营商或服务供应商处接收连接服务的必要设置。请参见第 11 页的“配置设置服务”。您也可以手动输入设置。请参见第 55 页的“配置设置”。

要选择连接一键通服务的必要设置，请选择**功能表 > 一键通 > 配置设置**，然后选择以下选项之一：

配置 — 选择服务供应商、**预设**或一键通服务的**个人配置**。此时仅会显示支持一键通服务的配置。

帐号 — 选择当前选用的配置设置中包含的一键通服务帐号。

您也可以选择其他可用选项。

要编辑使用一键通服务的必要设置，请选择**功能表 > 一键通 > 一键通设置**，然后选择以下选项之一：

1 对 1 通话 > 开 — 设置手机以允许接收一对一呼叫。要只允许拨出，但不能接收一对一呼叫，请选择**关**。服务供应商也可能提供一些服务以取代这些设置。要设置手机，使其在接到一对一呼叫时先通过铃声提示您，请选择**通知**。

一键通按键预设功能已选 > 打开联系人列表、打开频道列表、呼叫联系人/组或呼叫一键通频道。

显示我的登录状态 > 是 — 允许发送登录状态。

开机时一键通的状态 > 是或先询问 — 设置手机，使其在开机时自动连接一键通服务或先请求您的确认。

国际漫游时启动一键通 — 当您在注册网络的服务区外使用手机时，启动或关闭一键通服务。

发送我的一键通地址 > 否 — 在通话中隐藏您的一键通地址。

14. 事务管理器



您的诺基亚手机具有多种实用功能，以协助您管理自己的日常生活。在**事务管理器**中可以找到以下功能：闹钟、日历、待办事项、备忘、计算器、定时器和秒表。

■ 闹钟

闹钟使用您在时钟中设置的时间格式。只要电池中有充足的电量，即使手机处于关机状态，闹钟也会继续工作。

要设置闹钟提示，请选择**功能表 > 事务管理器 > 闹钟 > 闹钟时间**，然后输入闹钟时间。要更改已设置的闹钟时间，请选择**开**。要设置手机以使其在每周的指定日期提示，请选择**重复闹钟**。

要选择闹钟铃声或将收音机频道设为闹钟铃声，请选择**功能表 > 事务管理器 > 闹钟 > 闹钟铃声**。如果选择收音机频道作为闹钟铃声，请将耳机连接至手机。手机会以您最后收听的频道作为闹钟铃声，并通过扬声器播放。若取下耳机或关闭手机，则会以默认闹钟铃声取代收音机。

要设置再响超时，请选择**再响超时**和所需时间。

闹钟铃声和信息

即使处于关机状态，手机也会发出闹钟铃声，并在屏幕上闪烁显示当前时间和**时间到!**。要停止闹钟铃声，请选择**停止**。如果您让手机持续响铃一分钟或是选择**再响**，则闹钟铃声会暂停，并在选定再响超时后继续。

如果闹钟时间到而手机尚未开机，手机会自行开机并发出闹钟铃声。如果选择**停止**，手机会询问您是否需要开机以拨打或接听电话。选择**取消**以关闭手机，或选择**确认**进行网络注册以拨打或接听电话。当手机的使用可能引起干扰或危险时，请不要选择**确认**。

■ 日历

日历可以帮助您记录备忘、要拨打的电话、会议和生日。






选择**功能表 > 事务管理器 > 日历**。

在月视图中，当日日期会以方框标出。如果某日已设置了备忘，则该日日期会以加粗字体显示。要查看一日的全部备忘，请滚动至所需日期，然后选择**查看**。要查看一周的备忘，请选择**操作 >**

星期显示格式。要删除日历中的全部备忘，请选择月视图或周视图，然后选择**操作 > 删除全部备忘**。

日历的日视图中的其他可能选项：写备忘的选项；删除、编辑或转存备忘的选项；将备忘复制至另一日的选项；通过蓝牙无线技术发送备忘的选项；通过文字信息或彩信将备忘发送至其他兼容手机的日历的选项。在**设置**中，您可以设置日期和时间设置。在**自动删除备忘**选项中，您可以设置手机以自动删除超过指定时间的过期备忘。

写备忘

选择**功能表 > 事务管理器 > 日历**和所需日期，然后选择**操作 > 写备忘**和以下备忘类型之一： **会议**、 **通话**、 **生日**、 **备注**或 **备忘录**。

备忘提醒

到达设置的提示时间时，手机会蜂鸣并显示备忘内容。如果显示通话备忘，则可以按通话键以拨打显示的号码。要停止响铃并查看备忘，请选择**查看**。要使响铃暂停约 10 分钟，请选择**再响**。要停止响铃而不查看备忘，请选择**退出**。

农历

要使用农历，手机语言必须设置为中文。

在月视图中，突出显示的日期的农历信息会显示在屏幕的右上角。

要查看突出显示的日期的农历详情，请在月视图中选择**操作 > 农历**。

要搜索农历节日，请在农历视图中选择**节日**，输入春节所在的阳历年份，然后选择所需农历节日。

在农历视图中，选择**操作**，然后从以下选项选择：

- **节气** — 可搜索阳历内容。输入阳历年份，然后选择所需阳历内容。
- **阳历转农历** — 将阳历日期转换为农历日期。输入所需阳历日期。
- **农历转阳历** — 可将农历日期转换为阳历日期。输入春节所在的阳历年份，然后选择所需的农历日期。如果显示两个搜索结果，请选择所需结果。
- **转至今天** — 返回农历视图。

■ 待办事项

您可以将要执行的任务储存为待办事项，设置待办事项的优先等级并在任务完成时将待办事项标记为已完成。您也可以按优先等级或截止期限对待办事项排序。

待办事项

1. 选择**功能表** > **事务管理器** > **待办事项**。
2. 若尚无任何待办事项，则选择**增加**可增加待办事项；若已有待办事项，则可选择**操作** > **增加**。
3. 输入待办事项，选择优先等级，并为待办事项设置截止期限和响铃方式，然后选择**储存**。
4. 要查看备忘，滚动至所需备忘，然后选择**查看**。

■ 备忘

使用**备忘**可编写备忘并通过短信息或彩信向兼容设备发送备忘。

1. 选择**功能表** > **事务管理器** > **备忘**。
2. 若尚未增加任何备忘，则选择**增加**可增加备忘；若已有备忘，请选择**操作** > **写备忘**。
3. 输入备忘，然后选择**储存**。
4. 要查看备忘，滚动至所需备忘，然后选择**查看**。

■ 计算器

手机内的计算器提供了基本的算术运算和三角函数、平方和平方根运算、倒数运算和汇率换算功能。



注意：此计算器的精确度有限且仅可用于简单的计算。

选择**功能表** > **事务管理器** > **计算器**。按#可输入小数点。滚动至所需运算或函数，或者从**操作**中选择。

要储存汇率，请选择**操作** > **设定汇率**。要进行货币换算，请输入待换算的金额，然后选择**操作** > **换至本国货币** 或 **换至外币**。

■ 定时器

1. 选择**功能表** > **事务管理器** > **定时器** > **普通计时器**；以时、分、秒格式输入所需定时时间，然后选择**确认**。

您可以输入一段自己的备忘文字，该备忘会在到达指定的定时时间时显示。

2. 要启动定时器，选择**开始**。
3. 要更改定时时间，选择**更改时间**。
4. 要停止定时器，选择**停止计时**。

如果定时时间已到，且手机处于待机状态，则手机会发出提示音，并会闪烁显示备忘(如果已设置)或**定时器时间到**。按任意键可停止响铃。如果没有按任何按键，则响铃将在约 60 秒后自动停止。要停止响铃并删除备忘，请选择**退出**。要重新启动定时器，请选择**计时**。

■ 秒表

您可以用秒表计时，测量分别计时或以圈计时。计时中，手机的其他功能仍可正常使用。要使秒表计时在后台运行，请按**结束键**。

使用秒表计时，或在使用其他功能时在后台运行秒表会加速消耗手机电池的电量，缩短电池的使用寿命。

15. 应用软件



■ 游戏

您的手机软件中包括几款游戏。

启动

选择**功能表** > **应用软件** > **游戏**，滚动至所需游戏，然后选择**打开**。

有关游戏选项的信息，请参见第 74 页的“**应用软件的其他选项**”。

下载

选择**功能表** > **应用软件** > **操作** > **下载** > **游戏下载**。这时将打开预设书签的列表。



重要须知： 仅可安装和使用来源可靠的应用软件及其他软件，其开发商应能够提供必要的安全保护，以抵制有害软件的侵扰。

设置

要设置游戏的声音、灯光和振动效果，请选择**功能表** > **应用软件** > **操作** > **应用软件设置**。

■ 收藏

您的手机软件中包括一些 Java 应用软件，如世界时钟。

启动应用软件

选择**功能表** > **应用软件** > **收藏**；滚动至所需应用软件，然后选择**打开**。

应用软件的其他选项

删除 — 从手机中删除应用软件或应用软件组。

详情 — 提供有关应用软件的附加信息。

更新版本 — 查看是否可从**网络**下载应用软件的新版本(网络服务)。

应用软件接入 — 限制应用软件接入网络。手机会显示不同的类别。请在每个类别中选择一种可用许可级别。

网页 — 提供互联网网页中有关应用软件的更多信息或附加数据(网络服务)。仅当互联网地址随应用软件提供时，此选项才会显示。

下载应用软件



重要须知：仅可安装和使用来源可靠的应用软件及其他软件，其开发商应能够提供必要的安全保护，以抵制有害软件的侵扰。

您的手机支持 J2ME™ Java 应用软件。在下载应用软件之前，确保其与您的手机兼容(网络服务)。

您可以用不同方式下载新的 Java 应用软件：

- 选择**功能表** > **应用软件** > **操作** > **下载** > **应用软件下载**，这时将显示预设书签的列表。

请向您的服务供应商咨询是否提供了不同的服务及其收费标准。

- 使用游戏下载功能。请参见第 74 页的“**下载**”。
- 使用诺基亚 PC 套件中的诺基亚应用程序安装器将应用软件下载到手机内。

您的手机中可能已预装了一些不属于诺基亚的网站的书签。因此，诺基亚不对这些网站做出保证或认可。如果您选择访问这些网站，则应像对待任何其他互联网网站一样，对其安全性或内容采取必要的防范措施。

16. 网络



您的手机带有内置浏览器，可用于连接移动互联网上的选定服务。许多无线移动互联网接入功能依赖于网络，且部分功能可能不可用。有关更多信息，请向您的服务供应商咨询。

本手机的可扩展超文本标记语言 (xHTML) 浏览器支持 Unicode 编码格式。

■ 技术背景

WAP (Wireless Application Protocol, 无线应用协议) 技术与移动设备的关系如同 WWW (World Wide Web, 万维网) 与个人计算机的关系。

大多数 WAP 网站由文字和超级链接组成。有些网页甚至包括低分辨率图案，或要求输入数据。

由于页面的显示效果可能因屏幕大小而异，因此您可能无法查看移动互联网网页的所有详细内容。

■ 服务供应商

由于移动互联网内容是专为使用手机浏览设计的，因此您的服务供应商现有也成为您的移动互联网服务供应商。您的服务供应商很可能已经创建了自己的主页并对手机的 WAP 浏览器进行了设

置，从而当您登录移动互联网时，手机就会进入其主页。进入服务供应商的主页后，您也可以找到指向若干其他网站的链接。

■ 接入服务

设置服务

您可以通过配置信息从网络运营商或为您提供所需服务的服务供应商处接收浏览网络的必要配置设置。请参见第 11 页的“[配置设置服务](#)”。您也可以手动输入全部配置设置。请参见第 55 页的“[配置设置](#)”。

启动设置

请确保需要使用的服务的[网络](#)设置已启动。

1. 选择**功能表** > **网络** > **设置** > **配置设置** > **配置**。
此时仅会显示支持浏览服务的配置。
2. 选择**服务供应商**或浏览的**个人配置**。
3. 选择**帐号**，然后选择当前选用的配置设置中包含的浏览服务帐号。

4. 如果要在连接内联网时执行手动用户鉴权，选择**显示终端窗口** > **确定**。

连接服务

连接服务可采用多种方式。

- 要打开服务的主页，选择**功能表** > **网络** > **主页**；或可在待机状态下按住 0。
- 要选择书签，选择**功能表** > **网络** > **书签**。
- 要选择最后浏览的网站，选择**功能表** > **网络** > **最后浏览网址**。
- 要输入服务的地址，选择**功能表** > **网络** > **输入网址**，输入所需服务的地址，然后选择**确认**。

浏览

您应该不需要手动配置手机的内置浏览器。通常，当您申请开通了所需功能后，服务供应商就会帮您完成浏览器配置。若在使用浏览器时出现问题，请向您的服务供应商咨询。

与服务建立连接后，您就可以开始浏览其网页了。手机按键的功能可能因不同的服务而有所不同。请按手机屏幕上的指示文字操作。有关更多信息，请向您的服务供应商咨询。

如果选择了 EGPRS 或 GPRS 作为数据传输方式，则在浏览网页时，屏幕的左上角会显示 **E** 或 **G**。如果您在 EGPRS 或 GPRS 连接中接到来电或文字信息，或要拨打电话，则手机屏幕的右上角会显示 **✕** 或 **✉**，这表示 EGPRS 或 GPRS 连接已暂停(保留)。通话结束后，手机会尝试恢复 EGPRS 或 GPRS 连接。

手机按键

- 要浏览网页，请按各方向导航键。
- 要选择突出显示的内容，请按通话键。
- 要输入字母和数字，请按数字键 0 至 9。
- 要输入特殊字符，请按 *。

选项

除手机提供的选项外，您的服务供应商还可能提供其他选项。

直接拨号

浏览器支持一些可以在浏览中使用的功能。您可以拨打电话或储存网页中的姓名和电话号码。

外观设置

在浏览时，选择操作 > 其他选项 > 外观设置；或在待机状态下选择功能表 > 网络 > 设置 > 外观设置，然后选择以下选项之一：

文字换行 > 开 — 使屏幕上的文字自动换行。如果选择关，则文字将在一行结束时自动截断。

字体大小 — 设置移动互联网网页的字体大小。

显示图像 > 不显示 — 不显示网页中的图像。对于包含许多图像的网页而言，这样可以加快浏览速度。

提示 > 不安全连接提示 > 是 — 在浏览网络时，如果加密连接变为不加密连接，手机会发出提示。

提示 > 不安全内容提示 > 是 — 当加密网页中包含不安全的内容时，手机会发出提示。尽管手机会发出提示，但并不保证连接一定是安全的。有关更多信息，请参见第 80 页的“浏览器安全机制”。

字符编码方式 > 内容编码方式 — 选择浏览器网页内容的编码方式。

字符编码方式 > Unicode (UTF-8) 网址 > 开 — 使手机以 UTF-8 编码方式发送 URL 地址。当您访问外文网页时可能需要此设置。

屏幕大小 > 完整或小 — 设置屏幕大小。

Java 脚本 > 启动 — 启动 Java™ 脚本。

■ 保密设置

缓存数据

缓存数据是指网站在手机的缓冲存储中储存的数据。缓存数据会一直储存，直至您清除缓冲存储。请参见第 80 页的“缓冲存储”。

在浏览时，选择操作 > 其他选项 > 安全选项 > Cookie 设置；或在待机状态下选择功能表 > 网络 > 设置 > 保密设置 > 缓存数据。要允许或禁止手机接收缓存数据，请选择允许接收或不允许接收。

在安全连接中执行脚本

您可以选择是否允许运行安全网页中的脚本。本手机支持无线标记语言脚本。在浏览时，选择操作 > 其他选项 > 安全选项 > WML 脚本设置；或在待机状态下选择功能表 > 网络 > 设置 > 保密设置 > 在安全连接中执行 WML 脚本。要允许脚本运行，请选择允许接收。

■ 书签

您可以将网页的地址作为书签储存在手机存储器中。

1. 在浏览时，选择**操作 > 书签**；或在待机状态下选择**功能表 > 网络 > 书签**。
2. 滚动至所需书签并将其选中，或按通话键以连接与书签相关联的网页。
3. 选择**操作**可查看、编辑、删除或发送书签；创建新书签；或将书签移至文件夹。

您的手机中可能已预装了一些不属于诺基亚的网站的书签。因此，诺基亚不对这些网站做出保证或认可。如果您选择访问这些网站，则应像对待任何其他互联网网站一样，对其安全性或内容采取必要的防范措施。

接收

当您接到以书签形式发来的书签时，手机会显示**收到 1 个书签**。收到的书签会自动储存在**书签**。要查看书签，请选择**显示 > 书签**。

■ 下载设置

要将全部下载的文件自动储存在**多媒体资料**中，请选择**功能表 > 网络 > 设置 > 下载设置 > 自动储存 > 开**。

■ 服务信箱

手机能够接收由您的服务供应商发出的服务信息（“推送”信息）（网络服务）。服务信息可以是通知（例如新闻摘要）。这些信息可能包含文字信息或服务的地址。

当您收到服务信息时，可在待机状态下选择**显示**进入**服务信箱**。如果选择**退出**，则信息将被移入**服务信箱**。以后要进入**服务信箱**时，请选择**功能表 > 网络 > 服务信箱**。

设置

选择**功能表 > 网络 > 设置 > 服务信箱设置**。

要设置是否接收服务信息，请选择**服务信息 > 开或关**。

要设置手机，使其仅接收由服务供应商认可的内容作者发送的服务信息，请选择**信息筛选 > 开**。要查看认可的内容作者的列表，请选择**可信频道**。

要设置手机，使其在收到服务信息时自动从待机状态启动浏览器，请选择**自动连接 > 开**。如果选择**关**，则当手机收到服务信息时，仅会在您选择了**下载**后才启动浏览器。

■ 缓冲存储

缓冲存储是用于暂时储存数据的存储空间。如果您曾经试图访问或成功访问过需要密码的保密信息，请在每次用后清除手机的缓冲存储。您访问过的信息或服务会储存在缓冲存储中。

要清除缓冲存储，请在浏览中选择**操作 > 其他选项 > 清除缓冲存储**。

要清除缓冲存储，请在待机状态下选择**功能表 > 网络 > 清除缓冲存储**。

■ 浏览器安全机制

一些服务可能需要使用安全功能，例如网上银行或在线购物。建立此类连接时，您不仅需要安全证书，还可能需安全模块。安全模块可能包含在 SIM 卡中。有关更多信息，请向您的服务供应商咨询。

安全模块

使用安全模块可以为那些需要建立浏览器连接的应用软件提供更好的安全服务，并支持您使用数字签名。安全模块可能包含证书、私有密钥和公开密钥。证书已由服务供应商储存在安全模块中。

选择**功能表 > 设置 > 保密设置 > 安全模块设置**，然后选择以下选项之一：

安全模块详情 — 显示安全模块的标签、制造商和序列号。

模块 PIN 码请求 — 设置手机，使其在使用安全模块提供的服务时请求输入模块 PIN 码。输入模块 PIN 码，然后选择**开**。要禁用模块 PIN 码请求，请选择**关**。

更改模块 PIN 码 — 更改模块 PIN 码（需安全模块支持）。请输入当前模块 PIN 码，然后输入两次新 PIN 码。

更改签名 PIN 码 — 更改使用数字签名时的签名 PIN 码。选择需要更改的签名 PIN 码。请输入当前签名 PIN 码，然后输入两次新 PIN 码。

另请参见第 10 页的“密码”。

证书




重要须知：虽然证书的使用会极大地降低远程连接和软件安装过程中的风险，但只有正确地使用证书才能提高安全性，使您获益。证书的存在本身并不能提供任何保护；只有当证书管理中存在着正确、可靠和可信的证书时，安全性才能得以提高。证书的有效期有限。

如果已确定证书有效，而手机仍然提示“过期证书”或“证书尚未生效”，请查看手机内的当前日期和时间设置是否正确。

更改任何证书设置之前，您必须确定您相信证书的所有者，并且证书确实属于其声称的所有者。

共有三种证书：服务器证书、授权证书和用户证书。您可以从服务供应商处获得这些证书。服务供应商也可能将授权证书和用户证书储存在安全模块中。

要查看已下载至手机的授权证书或用户证书列表，请选择**功能表 > 设置 > 保密设置 > 授权证书**或**用户证书**。


如果手机和内容服务器之间的数据传输是加密且安全的，则在连接中会显示安全指示符号 。

安全指示符号并不表示网关和内容服务器(或被请求资源的存放处)之间的数据传输是安全的。对网关和内容服务器之间的数据传输进行加密应由服务供应商负责。

数字签名

如果您的 SIM 卡带有安全模块，就可以使用手机签署数字签名。使用数字签名就像在纸质帐单、合同或其他文档上签下您的姓名一样具有效力。

要签署数字签名，请选择一个网页内的链接，例如您想要购买的书籍的标题和价格。这时会显示要签署的文字，例如数量和日期等。

查看此时的标题文字是否为**读取**，且数字签名图标  是否显示。

如果数字签名图标未出现，则表示发生了安全泄漏，此时，请不要输入任何个人数据，如签名 PIN 码。

要签署显示的文字，请先阅读所有文字，然后选择**签名**。

文字可能无法在一个屏幕内完全显示。因此，在签名前应确保滚动并阅读所有的文字。

选择您想要使用的用户证书。输入签名 PIN 码(请参见第 10 页的“**密码**”)，然后选择**确认**。数字签名图标随即消失，且服务可能显示一条确认购买的信息。

17.SIM 卡服务



您的 SIM 卡可能提供一些能够访问的附加服务。仅当您的 SIM 卡支持时才会显示此功能表。功能表的名称和内容则依赖于所使用的 SIM 卡。

请向您的服务供应商咨询是否提供了 SIM 卡服务，以及服务的收费标准和其他信息。

要接入这些服务，可能需要发送信息或拨打电话，且您可能需要支付相应的费用。

18. 计算机连接

当您通过蓝牙或 CA-53 USB 数据线将手机连接至兼容的 PC 时，就可以收发电子邮件和接入互联网。您可以将手机与多种 PC 连接软件和数据通信应用软件搭配使用。

■ USB 数据存贮

您可以使用 USB 数据线在手机内插入的存储卡和兼容 PC 之间传输数据。请参见第 53 页的“USB 数据线”。数据传输完成后，确保安全地从 PC 上拔下 USB 数据线。

■ 诺基亚 PC 套件

诺基亚 PC 套件适用于您的手机。诺基亚 PC 套件是一组支持丰富功能的软件工具，可用于管理手机的功能和数据。PC 套件中的每个软件都是一个单独的程序，且带有联机帮助。诺基亚 PC 套件、安装说明及其他相关文档均以免费方式提供，且可从诺基亚中国网站 (www.nokia.com.cn) 下载。

■ EGPRS、GPRS、HSCSD 和 CSD

使用手机，您可以使用 EGPRS (增强型 GPRS)、GPRS (General Packet Radio Service, 通用分组无线业务)、HSCSD (High Speed Circuit Switched Data, 高速电路交换数据)、CSD (Circuit Switched Data, 电路交换数据) 和 GSM 数据服务。

请向您的服务供应商咨询是否提供了数据服务以及如何申请开通服务。

使用 HSCSD 服务比普通的语音或数据通话更为消耗电池的电量。因此，在数据传输过程中，您可能需要为手机连接充电器以及时充电。请参见第 51 页的“分组数据设置”。

■ 数据通信应用软件

有关使用数据通信应用软件的更多信息，请参见随应用软件提供的文档。

因为在连接计算机时拨打或接听电话可能会使操作中断，所以请避免这种情况。

■ 蓝牙

使用蓝牙技术可以将您兼容的笔记本电脑连接至互联网。您的手机必须向支持互联网接入的服务提供商申请开通必要的服务，并且您的 PC 必须支持蓝牙个人局域网 (Personal Area Network, PAN)。连接到手机的网络接入点 (Network Access Point, NAP) 服务并与 PC 配对后，手机将自动打开已与互联网建立连接的分组数据。在使用手机的网络接入点服务时，无需安装 PC 套件软件。

请参见第 49 页的“蓝牙无线技术”。

19. 电池信息

■ 充电和放电

本设备由充电电池供电。电池可以充电、放电几百次，但最终会失效。当设备的待机时间和通话时间明显缩短时，请更换电池。仅可使用经诺基亚认可的电池，且仅可使用经诺基亚认可，适用于此型号设备的充电器为电池充电。

若是初次使用更换的电池，或如果电池已有较长时间未使用，则可能需要先连接充电器，然后断开并重新连接充电器以开始为电池充电。

充电器不用时，请断开其与设备的连接，并从电源插座上拔出充电器插头。请勿将完全充电的电池长时间连接在充电器上，因为过度充电会缩短电池的寿命。如果已完全充电的电池搁置不用，电池本身在一段时间后会放电。

如果电池电量已完全耗尽，则可能需要等待几分钟，屏幕上才会出现充电指示符号，这时您才可以拨打和接听电话。

不要将电池挪作它用。切勿使用任何受损的充电器或电池。

不要使电池发生短路。当一些金属物体(如硬币、别针或笔等)偶然地将电池的“+”极和“-”极(即电池上的小金属条)直接连接在一起时，就会发生短路。例如，当您将备用电池放在口袋或

提包内时，就可能出现这种情况。短路会损坏电池或连接物。

如果把电池放在过热或过冷的地方，如在夏天或冬天将电池放在封闭的汽车里，会减少电池的容量和寿命。应尽量将电池温度保持在 15°C 和 25°C (59°F 和 77°F) 之间。设备电池过冷或过热可能会造成设备暂时无法工作，即使电池电量充足。当温度远低于冰点时，电池的性能尤其受到限制。

请勿将电池掷入火中，以免电池爆炸。受损电池也可能会爆炸。请按当地规定处理电池。请在可能的情况下回收电池。不可将电池作为生活垃圾处理。

■ 诺基亚原厂电池鉴别说明

始终应使用诺基亚原厂电池以保证您的安全。要确保您购买的电池为诺基亚原厂电池，首先应从诺基亚授权经销商处购买电池，然后按以下步骤检查全息标签：

即使成功完成以下步骤，也不能完全保证电池的真实性。如果您有任何理由相信自己使用的电池并非真正的诺基亚原厂电池，请立即停止使用并将其送至邻近的诺基亚授权维修点或经销商处以寻求帮助。诺基亚授权维修点或经销商会检验电池的真伪。如果

无法辨别真伪，请将电池退还给卖方。

要了解有关诺基亚原厂电池的更多信息，请访问 www.nokia.com/battery。

鉴别全息标签

1. 查看标签上的全息图案时，您应该能够从一个角度看到诺基亚拉手的标志，并从另一个角度看到诺基亚原厂配件标志。



2. 当您向左、右、下、上倾斜全息标签时，应该能够在标志的各个侧边分别看到1、2、3、4个圆点。



如果发现伪造电池，应该怎么办？

如果您无法确认自己手中贴有全息标签的诺基亚电池是真正的诺基亚原厂电池，请不要使用该电池。请将其送至邻近的诺基亚授权维修点或经销商处以寻求帮助。使用未经制造商认可的电池可能引发危险，使设备性能下降并损坏设备及其配件。此外，还可能使对设备的认可或保修失效。

20. 诺基亚原厂配件



现有多种配件可供您的手机使用。有关更多详情，请访问 <http://www.nokia.com.cn>。

所有零售的诺基亚手机配件都有精美的零售包装，您在单独选购配件时，凡是没有独立包装的配件均不是诺基亚原厂配件。

如何购买诺基亚原厂配件：

1. 前往诺基亚原厂配件特约零售店

如果您需要了解您最近的诺基亚配件特约零售店，请向诺基亚原厂配件代理垂询。

* 我们提醒您在购买配件的时候，应该要求销售商提供单独的正式发票并注明配件的价格和型号，这一点有助于您保护自己的利益。

2. 登陆诺基亚网上专卖店： www.shop.nokia.com.cn

有关各配件的供货情况，请您向当地的经销商查询。以下是有关配件使用的一些注意事项：

- 请将所有配件放在小孩接触不到的地方。
- 切断任何配件的电源时，应握住并拔出插头而不是拉扯电源线。

- 定期检查汽车中的所有手机设备是否已正确安装并且操作正常。

仅可使用经手机制造商认可的电池、充电器和配件。使用其他类型的电池、充电器和配件会违反对手机的认可或保修条款，并可能导致危险。

■ 为什么要使用原厂配件？

电池和充电器是一部手机的关键组成部分，它们在保障手机的正常工作和您的安全方面，起着至关重要的作用。我们长期的客户调查和售后服务实践表明，手机故障是在很多情况下由于使用了不合格的手机配件，特别是电池和充电器。

使用不合格的电池和充电器的危害

- 自身使用寿命缩短，电池的充放电次数显著少于原厂的电池。
- 大大缩短手机的使用寿命，不稳定的电压会严重的影响手机电路的正常工作，带来永久的损害。

- 影响手机的性能和可靠性，话音质量下降，容易死机。
- 可能发生燃烧爆炸，危害消费者的人身安全。

使用诺基亚原厂配件的好处

- 享受充分安全保证。
- 享受高质量的售后维修服务，非原厂配件则不具备这种保证。
- 诺基亚维修体系对于因为使用非原厂配件造成的手机故障不予保修。

错误：手机电池其实是一种很简单的产品，就是一些象普通干电池一样的电池芯串联在一起，然后包装起来。

正确：手机电池要提供长期稳定的效能需要采用很多高科技的设计，并使用高质量的原材料。粗制滥造的电池和原厂的电池在工艺、设计、原材料方面有很大的区别，从而在使用效能和安全性方面也相差很远。

错误：只要是标明诺基亚品牌商标的配件就一定是原厂的配件。

正确：零售的诺基亚原厂配件都有精美的零售包装(符合国家关于包装的要求)，并且每一块电池上都有激光防伪标签。我们提醒消费者要注意分辨市场上仿冒的诺基亚手机配件。特别是，有些手机经销商可能会从销售的手机中拆取电池，这种行为不符合我们的销售政策，这种“偷天换柱”的操作，损害了消费者的权益。

错误：仿冒的电池虽然质量差一点，但是便宜很多，最多多买几块，还是合算的。

正确：不合格的电池和充电器不但自身的寿命短、性能差，而且会明显地影响手机的性能和寿命，得不到全面的售后维修和保修服务，更突出的是，不合格的电池和充电器会给消费者带来安全的隐患。这些损失，相对于便宜的价格是巨大的。事实上，由于采用了较差的原材料和不规范的设计，某些仿冒电池的成本还不到原厂正品制造成本的十分之一。

■ 电池

电池	类型	通话时间 #	待机时间 #
BL-5C	锂电池	上限约为 5 小时 (GSM)	上限约为 10 天 (GSM)

上述标注的时间仅为在特定的优化网络条件或环境下所能达到的通话时间和待机时间，实际通话时间和待机时间可能因 SIM 卡，使用的功能，电池使用时间和条件，电池所处的环境温度，不同的网络状况及很多其他因素而有所不同，从而显著地短于上述标注的时间。此外，使用铃声、免提及其他功能，或在数字模式下使用设备也会消耗电池的电量。设备用于通话的时间长短会影响其待机时间。同样，设备开机并处于待机状态的时间长短也会影响其通话时间。

21. 维护和保养

您的设备是具有优良设计和工艺的产品，应小心使用。下列建议将帮助您有效使用保修服务。

- 保持设备干燥。雨水、湿气和各种液体或水分都可能含有矿物质，会腐蚀电子线路。如果设备被打湿，请取出电池，待设备完全晾干后方可重新装入电池。
- 不要在有灰尘或肮脏的地方使用或存放设备。这样会损坏它的可拆卸部件和电子元件。
- 不要将设备存放在过热的地方。高温会缩短电子设备的寿命、毁坏电池、使一些塑料部件变形或熔化。
- 不要将设备存放在过冷的地方。否则当设备温度升高至常温时，其内部会形成潮气，这会毁坏电路板。
- 请按本手册中的说明打开设备，切勿尝试其他方法。
- 不要扔放、敲打或振动设备。粗暴地对待设备会毁坏内部电路板及精密的结构。

- 不要用烈性化学制品、清洗剂或强洗涤剂清洗设备。
- 不要用颜料涂抹设备。涂抹会在可拆卸部件中阻塞杂物从而影响正常操作。
- 使用清洁、干燥的软布清洁透镜(例如，照相机镜头、距离传感器和光线传感器)。
- 更换天线时，只能使用配套的或经认可的天线。未经认可的天线、改装或附件会损坏设备并违反无线电设备的有关规定。
- 请在室内使用充电器。
- 总是应为需要保留的数据(如名片夹和日历备忘)制作备份。

这些建议都同等地适用于您的设备、电池、充电器和各个配件。如果任何设备不能正常工作，请将其送至距离您最近的授权维修机构进行维修。



部件名称 (Parts)	有毒有害物质或元素 (Hazardous Substance)					
	铅 (Pb)	汞 (Hg)	镉 (Cd)	六价铬 (Cr6+)	多溴联苯 (PBB)	多溴二苯醚 (PBDE)
主机 (Phone)	×	○	○	○	○	○
电池 (Battery)	×	○	○	○	○	○
附件 (Accessories)	×	○	○	○	○	○

○：表示该有毒有害物质在该部件所有均质材料中的含量均在 SJ/T 11363-2006 标准规定的限量要求以下。
 ×：表示该有毒有害物质至少在该部件的某一均质材料中的含量超出 SJ/T 11363-2006 标准规定的限量要求。
 注：本产品标有“×”的原因是：现阶段没有可供选择的替代技术或部件。

22. 重要的安全信息

您的手机及其配件可能包含一些微小部件。请将其放置在小孩接触不到的地方。

■ 操作环境

无论是在靠近耳部的正常操作位置，还是与身体相距 1.5 厘米 (约 5/8 英寸) 的位置使用，本设备都符合射频辐射规范的要求。若使用设备套、腰带夹或支架随身携带设备，则应确保此类配件无金属元器件且应保证本设备与身体的距离符合上述要求。要传送数据文件或信息，本设备需要与网络建立稳定的连接。在某些情况下，设备可能会推迟传送数据文件或信息，直至建立必要的网络连接。在数据文件或信息传送结束前，应确保遵守上述有关间隔距离的说明。

设备的某些部件具有磁性。金属材料可能会吸附到设备上。请勿使信用卡或其他磁性存储介质靠近设备，以免因消磁而丢失其所储存的信息。

■ 医疗设备

任何无线电发射设备 (包括无线电话) 的操作都可能会对保护不当的医疗设备的功能造成干扰。若有问题或不确定医疗设备能否屏蔽外部射频能量，请向医生或医疗设备厂商咨询。在任何明文规定要求关闭移动设备的医院或保健场所，请关闭本设备。医院或保健场所可能正在使用对外部射频能量敏感的设备。

起搏器

起搏器生产商建议在无线设备和心脏起搏器间的距离至少为 15.3 厘米 (约 6 英寸)，以避免设备对起搏器的潜在干扰。这些建议与无线电技术研究所的独立研究结果一致，这也是他们的建议。装有心脏起搏器的人士应遵循以下建议：

- 总是应保持本设备与起搏器之间的距离至少为 15.3 厘米 (约 6 英寸)；
- 携带设备时，不应将其放在胸部的口袋内；
- 应使用与佩戴起搏器不同侧的耳朵听电话，以减少造成干扰的潜在因素。

若怀疑有干扰发生，请关闭设备并将其移至较远的位置。

助听器

某些数字无线设备会干扰某些助听器。如果发生干扰，请向您的服务供应商咨询。

■ 汽车

射频信号会影响汽车上安装或屏蔽不当的电子系统，如电子注油系统、电子防滑 (防锁) 制动系统、电子速度控制系统、气囊系统。有关更多信息，请向汽车或任何附加安装的设备制造商或代理商咨询。

只能让专业人员维修设备，或将其安装在汽车上。错误的安装或维修是危险的，还可能会使对设备的保修失效。定期检查汽车中的所有无线设备是否安装或操作正常。不要将设备及其部件或配件与易燃液体、气体或易爆物品放在同一货舱中储存或运输。对于装有气囊的汽车，切记气囊膨胀时会产生很大的压力。请勿将物体，包括固定的或可移动的无线设备，安装在气囊上方或气囊膨胀时可能占用的地方。如果车载无线设备安装不正确，则在气囊膨胀时可能会造成严重的伤害。

乘坐飞机飞行时禁止使用本设备。登机前请关闭设备。在飞机上使用本设备会对飞机的操作造成危险，扰乱无线电话网络，而且是违法的。

■ 有可能引起爆炸的地方

在任何有可能引起爆炸的地方，请关闭本设备，并遵守所有文字和图形的指示。有可能引起爆炸的地方包括在通常情况下，建议关闭汽车引擎的地方。在这种地方，火星就可能引起爆炸或火灾，从而导致人身伤害甚至死亡。请在加油站内关闭设备，例如在靠近加油站内的气泵时。请遵守在燃料库（燃料储存和分发地区）、化工厂或进行爆炸作业的地方限制使用无线设备的规定。有潜在爆炸危险的地区往往（但并不始终）有清晰的标示。它们包括：船甲板下面、化学制品运输或存储设施、以液化石油气（丙烷或丁烷）为动力的汽车、空气中含有化学物质或微粒（如颗粒、灰尘或金属粉末）的地区。

■ 紧急呼叫



重要须知：和其他无线设备相同，本设备使用无线电信号、无线和地面网络以及用户可编程功能操作。鉴于此，不能保证在任何情况下都能接通。因此，不应仅仅依赖任何无线设备实现重要通信，如医疗救护。

拨打紧急电话：

1. 如果设备未开机，请开机。检查信号是否足够强。
有些网络可能要求将有效的 SIM 卡正确插入设备中。
2. 根据需要，反复按结束键以清除屏幕内容，使设备做好拨打电话的准备。
3. 输入您所在国家或地区内的官方紧急电话号码。不同的国家或地区可能有不同的紧急电话号码。
4. 接通话键。

如果正在使用某些功能，您可能需要先关闭这些功能才能拨打紧急电话。当设备处于离线或航班情景模式下时，您必须先切换至其他情景模式以启动通话功能，然后才能够拨打紧急电话。有关更多信息，请参见本手册或向您的服务供应商咨询。

拨打紧急电话时，请尽量准确地提供所有必要的信息。在事故现场，您的无线设备可能是唯一的通信工具。未经允许，请不要挂断电话。

■ 证书信息 (比吸收率)

此型号移动设备符合有关无线电波辐射的国际规范。

您的移动设备是无线电发射机和接收机。它的设计使其不会超出国际规范 (ICNIRP) 建议的无线电波辐射限值。这些规范是由独立的科学组织 ICNIRP 制定的，包含了一定的安全系数，以确保各个年龄和健康状况的人群的安全。

移动设备的辐射标准采用的计量单位被称作比吸收率 (SAR)。在 ICNIRP 规范中规定的比吸收率限值是平均每 10 克身体组织 2.0 瓦特/千克 (W/kg)。在测量比吸收率时均采用标准操作位置，同时设备在所有被测频段上的发射功率经验证均为其最高级别。鉴于本设备被设计为仅使用连接网络所需的功率级别，所以设备在操作中的实际比吸收率可能低于最大值。实际比吸收率会随许多因素而变化，例如您与网络基站之间的距离。根据 ICNIRP 规范，此设备在耳边使用时的最高比吸收率值为 1.15 W/kg。

使用设备配件可能导致不同的比吸收率值。比吸收率值可能因不同国家或地区的报告要求、测试要求和网络频段而不同。诺基亚网站

(www.nokia.com) 的产品信息部分可能提供了有关比吸收率的附加信息。

* 适用于公众的无线电话比吸收率限值是平均每 10 克身体组织 2.0 瓦特/千克 (W/kg)。作为对公众的额外保护，同时也考虑到测量上的偏差，此规范已包含一定的安全系数。比吸收率值可能因不同国家或地区的报告要求和网络频段而不同。要了解其他国家或地区的比吸收率信息，请经由诺基亚网站 (<http://www.nokia.com>) 查询产品信息。

索引

字母

PTT。请参见一键通

SIM 卡 12

A

安全 92

 紧急呼叫 93

 起搏器 92

 汽车 92

 医疗设备 92

 有可能引起爆炸的地方 93

 助听器 92

按键和组成部分 16

B

保养 90

备忘 72

壁纸 47

拨号 21

C

查找

 姓名和电话号码 42

存储卡

 安装 13

 插槽 16

 格式化 59

D

待办事项 72

待机状态 17

待机状态下的快捷操作 18

当前待机模式 17, 49

电池 89

 充电 13

 电量指示符号 17

电池信息

 类型 89

电话

 拨打 21

电子名片 43

电子邮件应用软件 35

F

服务

 信箱 79

G

个人快捷操作 48

功能表 27

共享存储空间 8

H

呼叫

 等待 22

J

即买即用服务 14

即时信息 33

计算器 72

键盘保护 20

紧急呼叫 93

L

来电

 接听 22

 拒绝接听 22

蓝牙 49

立体声强化 64

浏览器 77

M

媒体播放器 61

密码 10

N

闹钟 70

农历 71

诺基亚 PC 套件 83

诺基亚原厂配件 87

Q

情景模式 46

R

日历 70

S

设置

- 保密设置 56
- 调制解调器 51
- 附件 55
- 恢复出厂 56
- 配置 55
- 时间和日期 48
- 手机 54
- 提示音 46
- 通话 53
- 信息 39
- 声控命令 49
- 收音机 62
- 手机软件更新 56
- 书签 79

T

天线 15

通话

- 结束 21
- 选项 22
- 语音信息 38

通话报告 53

通讯

- 记录 45

通讯录

- 本机号码 44
- 编辑 43
- 服务号码 44
- 复制 43
- 快速查找 42
- 删除 43
- 删除详情 43
- 添加 42
- 正在使用的存储器 44

同步 52

W

腕带 15

网络

- 标志 47
- 命令编辑器 38
- 网络服务 8
- 网络运营商功能表 58

X

下载

- 内容和应用软件 11
- 设置 79

信息

- SIM 卡 29
- 多媒体 29
- 范本 32
- 广播 38
- 即显 32
- 声音 32
- 文字 28
- 语音 38

Y

一键通

- 拨打和接听通话 65
- 断开连接 65
- 呼叫频道 66
- 回叫请求 67
- 建立连接 65
- 频道 68
- 设置 69
- 通话组 66
- 一对一呼叫 66

音乐播放器 61

Z

照相机

- 镜头 16
- 使用 60

证书信息 (比吸收率) 94

主题元素 46

How to obtain an English Nokia 6085 User Guide

Nokia understands from consumer feedback in PRC that there is only limited usage of the English User Guide.

In consideration of this and to help conserve natural resources, Nokia has selected to not to include the English User Guide in the Nokia 6085 Sales Package.

To obtain a Nokia 6085 User Guide in English, please kindly download it from: <http://www.nokia.com.cn/englishUG>

The feature descriptions in English User Guide may vary by market, thus the device features described in the English User Guide you have obtained may differ from those shown on the display in English user interface.